

<b>보도자료</b>	보도일시	2017. 2. 27.(월) 12:00	 <b>통계청</b>
	배포일시	2017. 2. 24.(금) 14:00	
	담당부서	조사관리국 인구총조사과	
	담당자	과 장 : 이 재 원(042-481-3720) 사 무 관 : 서 지 현(042-481-3721)	

## 2015 인구주택총조사 표본 집계 결과 여성 · 출산력 · 아동, 주거실태

## 일 러 두 기

1. 본 자료는 2015년 11월 1일 0시 현재를 기준으로 전국의 20% 표본 가구에 대해서 조사원 면접 및 인터넷으로 조사하여 집계한 결과임

- 표본 집계 결과는 전수 결과를 모수로 추정한 것으로 일부 자료에서 전수 집계 결과와 표본 집계 결과의 차이가 발생할 수 있음
- 수록된 천단위 자료는 백단위에서 반올림되었으므로 전체 수치와 표내의 합계는 일치하지 않을 수 있으며, 증감(률)은 원 자료에서 산출하였으므로 천단위 자료를 기준으로 산출한 수치와 다를 수 있음
- 연령은 만 나이 기준임

2. 여성, 출산력의 경우 일반가구원 및 집단(시설)가구원은 포함되고, 특별조사구와 외국인 가구는 제외됨. 경력단절, 아동보육, 주거실태의 경우 일반가구 및 일반가구원만 포함됨

3. 총조사 인구는 5년마다 우리나라에 살고 있는 모든 사람을 대상으로 조사·집계한 인구로 주민등록인구, 추계인구와는 다소 차이가 있을 수 있음

4. 2015 인구주택총조사 표본항목 결과 공표

- 보도자료 : 통계청 홈페이지(<http://kostat.go.kr>)에 게시
  - 인구·가구·주택 기본특성항목('16. 12.)
  - 여성·출산력·아동, 주거실태('17. 2.)
  - 인구이동, 통근통학('17. 4.)
- 통계표 : 국가통계포털(KOSIS, <http://kosis.kr>)에 순차적으로 수록
- 보고서·CD : 2017년 하반기 중 제작 배부 예정

# 목 차

<input type="checkbox"/> 2015년 인구주택총조사 표본 집계결과(요약)	1
<input type="checkbox"/> 2015년 인구주택총조사 표본 집계결과	6
<b>I. 여성</b>	6
1. 여성인구 규모	6
2. 교육정도 및 혼인상태별 여성	7
3. 여성 가구주	9
4. 여성의 초혼연령	10
5. 기혼여성의 경력단절	12
<b>II. 출산력</b>	14
1. 출생아수	14
2. 추가계획 및 기대자녀수	16
3. 자녀 출산연령 및 출산기간	19
<b>III. 아동</b>	21
1. 보육상태별 아동인구	21
2. 지역별 아동보육상태	22
3. 세대구성별 아동보육상태	23
<b>IV. 주거실태</b>	24
1. 필수 주거시설	24
2. 거주층	25
3. 난방시설	28
4. 주차장소	30
5. 거주기간	35
<input type="checkbox"/> 통계표	39
<input type="checkbox"/> 2015년 인구주택총조사 개요	53

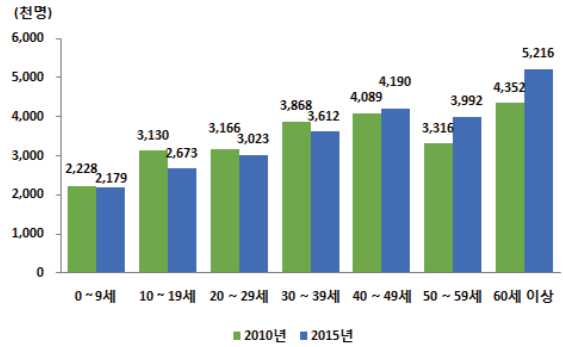


# 2015 인구주택총조사 표본 집계결과 [요약]

여성인구는 2,489만명으로 '10년에 비해 3.0%(73만6천명) 증가하였음

- 여성인구는 2,489만명으로 '10년에 비해 3.0%(73만6천명) 증가하였음
  - 여성의 평균연령은 41.6세로 '10년(39.3세)에 비해 2.3세 높아짐
  - \* 남성인구(2015): 2,482만명, 평균연령: 39.2세

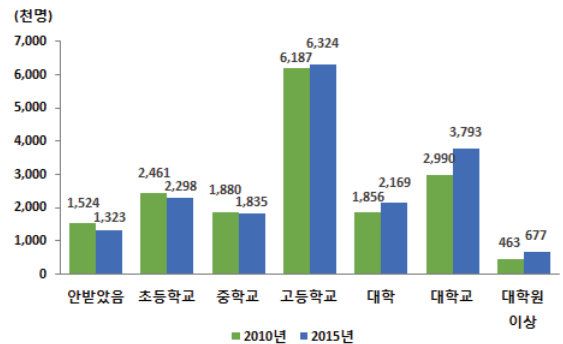
[ 연령별 여성인구 ]



25세 이상 여성인구 중 대학 이상 졸업인구는 663만9천명으로, 고등학교 졸업 여성 인구(632만4천명)를 추월하였음

- 25세 이상 여성인구 중 대학 이상\* 졸업 인구는 663만9천명으로, 고등학교 졸업 여성인구(632만4천명)를 추월하였음
  - \* 대학 이상: 대학 + 대학교 + 대학원 이상
  - 대학 이상 졸업인구의 남녀 구성비 차이는 '10년 10.8%p에서 9.6%p로 감소

[ 교육정도별 여성인구 ]



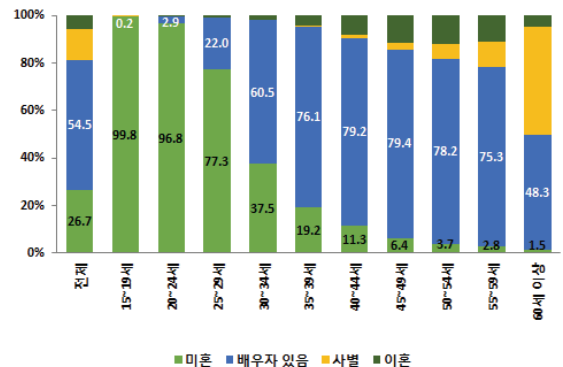
지난 5년간 여성의 모든 연령층에서 미혼 비율이 증가하였음

- 지난 5년간 여성의 모든 연령층에서 미혼 비율이 증가하였으며, 특히 주 혼인연령층인 25~34세의 증가율이 높게 나타남

(단위: %)

	미혼		배우자 있음	
	2010년	2015년	2010년	2015년
25~29세	69.3	77.3	30.0	22.0
30~34세	29.1	37.5	68.5	60.5

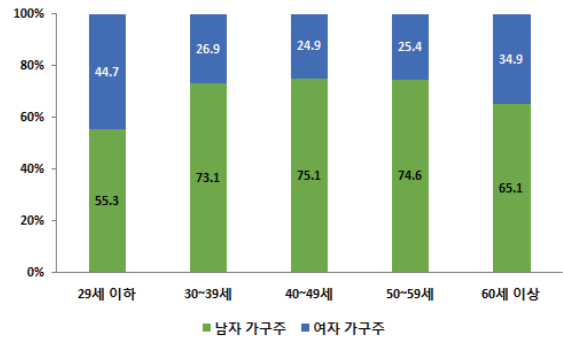
[ 혼인상태별 여성인구 ]



## 일반가구 중 여성 가구주 비율은 29.6%(565만가구)로 '10년(25.9%)에 비해 3.7%p 증가하였음

- 일반가구 중 여성 가구주 비율은 29.6%로 '10년(25.9%)에 비해 3.7%p 증가하였음
  - 연령별로는 29세 이하의 여성가구주 비율이 44.7%로 가장 높고, 다음이 60세 이상(34.9%), 30대(26.9%) 순임
  - '10년과 비교하면 30대의 여성가구주 비율이 가장 많이 증가(7.0%p) 하였으며, 다음은 40대(4.8%p), 50대(3.4%p) 순임

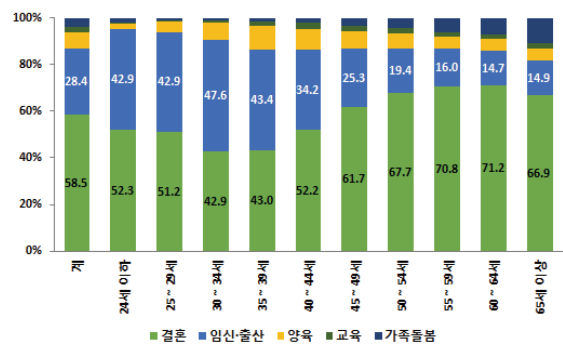
[ 연령별 여성 가구주 비율 ]



## 20세 이상 기혼여성 중 결혼, 육아 등으로 경력단절 경험이 있는 여성은 696만명(44.0%)임

- 경력단절 여성 중 결혼으로 인한 경력단절은 고연령층에서 많이 경험하였음 (60~64세 71.2%)
  - 임신·출산으로 인한 경력단절은 30~34세(47.6%)에서, 취학 전 자녀양육은 35~39세(10.3%)에서 높게 나타남
  - 취학자녀 교육을 위한 경력단절은 40~44세(2.7%)에서, 가족돌봄은 65세 이상(10.7%)에서 높게 나타남

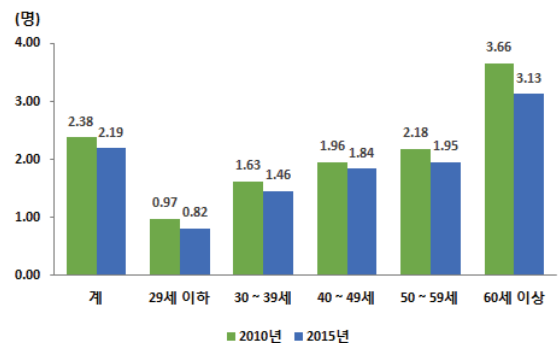
[ 연령별 경력단절 사유 ]



## 기혼여성의 평균 출생아수는 2.19명으로 '10년(2.38명)에 비해 0.19명 감소

- 15세 이상 기혼여성의 평균 출생아수는 2.19명으로 '10년(2.38명)에 비해 0.19명 감소
  - 모든 연령대에서 '10년에 비해 평균 출생아수가 감소하였음
  - 출생아수가 '없음'인 비율(6.6%)은 '10년에 비해 2.6%p 증가

[ 연령별 평균 출생아수 ]



**15~49세 기혼여성의 평균 기대자녀수는 1.83명으로, '10년(1.96명)에 비해 0.13명 감소**

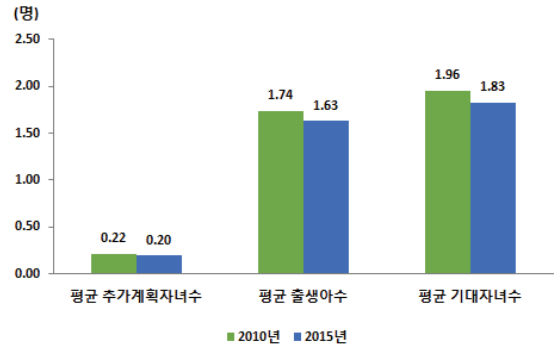
- 가임 기혼여성(15~49세)의 평균 기대 자녀수\*는 1.83명으로, '10년(1.96명)에 비해 0.13명 감소

\* 기대자녀수 = 추가계획자녀수 + 출생아수

- 점유형태별로는 자기 집에 거주하는 경우가 1.88명으로 가장 많고, 다음이 전세(1.75명), 월세(1.74명) 순임

- 자녀에 대한 추가계획을 가지고 있는 여성은 102만3천명으로, '10년에 비해 19만2천명 감소

[ 기혼여성의 추가계획 및 기대자녀수 ]

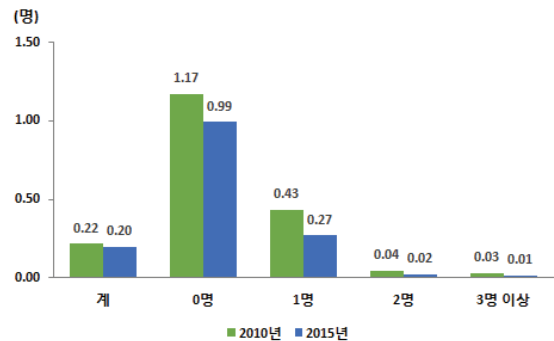


**자녀를 출산하지 않은 가임 기혼여성의 평균 추가계획자녀수는 0.99명이며, 1명의 자녀를 출산한 경우에는 0.27명임**

- 출생아수가 없는 가임 기혼여성의 평균 추가계획자녀수는 0.99명이며, 출생아수가 1명인 경우에는 0.27명임

- 출생아수가 없는 가임 기혼여성 중 추가계획 자녀가 없는 여성은 29만명(37.2%)으로 '10년 15만명(30.9%)에 비해 14만명(6.4%p) 증가

[ 출생아수별 추가계획자녀수 ]



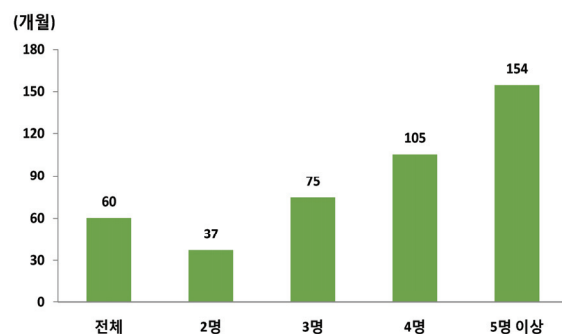
**출생아수가 2명 이상인 기혼여성의 평균 출산기간은 5년임**

- 출생아수가 2명 이상인 기혼여성의 평균 출산기간\*은 5년임

\* 평균 출산기간: 출생아수 2명 이상 기혼여성의 첫 자녀와 마지막 자녀 출산시기 간의 차이

- 출생아수가 2명인 경우 평균 출산기간은 3년 1개월(37개월)이며, 3명인 경우 6년 3개월(75개월)임

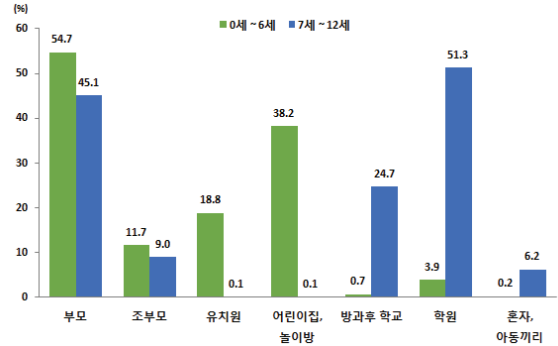
[ 기혼여성 출생아수별 평균 출산기간 ]



**12세 이하 아동 중 낮 동안(9:00~18:00) 부모가 돌보는 비율은 50.3%로 '10년(48.0%)에 비해 2.3%p 증가**

- 0~6세의 경우 부모(54.7%), 어린이집·놀이방(38.2%), 유치원(18.8%) 순으로 나타남
  - '10년에 비해 어린이집·놀이방과 유치원의 비율은 각각 4.3%p, 1.6%p 증가하였음
- 7~12세의 경우 학원(51.3%), 부모(45.1%), 방과후 학교(24.7%) 순으로 나타남
  - '10년에 비해 방과후 학교와 학원의 비율은 각각 8.4%p, 2.3%p 증가하였음

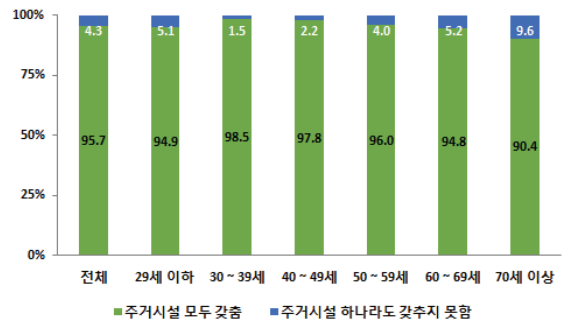
[ 아동연령별 주요 보육상태 ]



**전체 가구 중 필수 주거시설을 모두 갖춘 가구의 비율은 95.7%로 '10년(93.0%)에 비해 2.7%p 증가**

- 필수 주거시설\*을 모두 갖춘 가구 비율은 95.7%로 '10년(93.0%)에 비해 2.7%p 증가
  - \* 필수 주거시설: 전용 입식 부엌, 전용 수세식 화장실, 전용 목욕시설, 상수도
  - 필수 주거시설을 하나라도 갖추지 못한 가구는 29세 이하(5.1%)와 70대 이상(9.6%) 연령대에서 높게 나타남

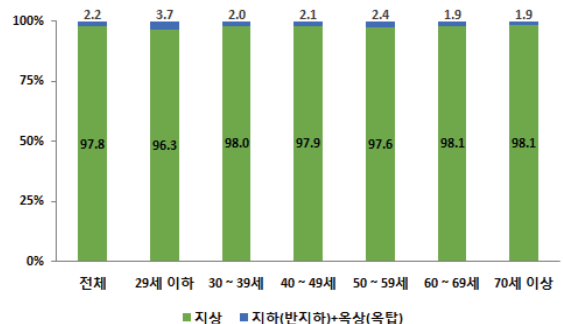
[ 가구주 연령별 필수 주거시설 구비 여부 ]



**전체 가구 중 36만4천가구(1.9%)는 지하(반지하)에, 5만4천가구(0.3%)는 옥상(옥탑)에 거주하고 있음**

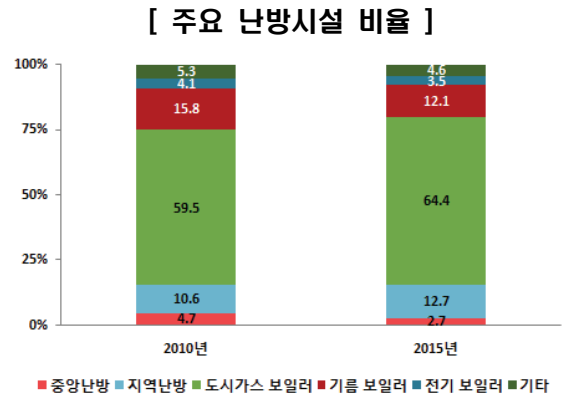
- 전체 가구 중 36만4천가구(1.9%)는 지하(반지하)에, 5만4천가구(0.3%)는 옥상(옥탑)에 거주
  - '10년에 비해 지하(반지하) 거주가구 비율은 1.1%p 감소
- 연령별로는 29세 이하의 지하(반지하) 및 옥상(옥탑) 거주비율이 3.7%로 가장 높으며
  - 지역별로는 수도권(서울 6.8%, 경기 2.6%, 인천 2.1%)이 높게 나타남

[ 가구주 연령별 지하 및 옥상 거주가구 ]



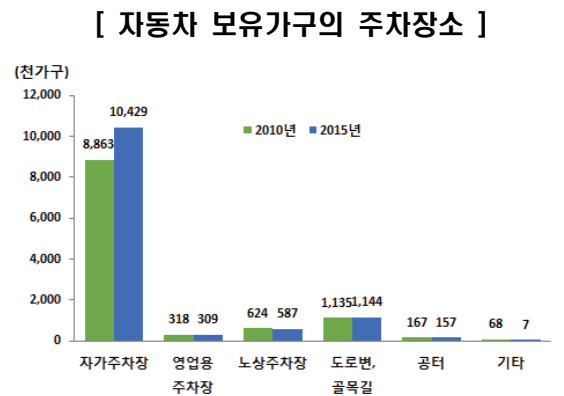
**일반가구의 난방시설은 도시가스보일러가 64.4%로 가장 많고, 다음은 지역난방(12.7%), 기름보일러(12.1%) 순임**

- 일반가구의 난방시설은 도시가스보일러가 64.4%로 가장 많고, 다음은 지역난방(12.7%), 기름보일러(12.1%) 순임
  - '10년에 비해 도시가스보일러는 4.9%p, 지역난방은 2.1%p 증가한 반면,
  - 기름보일러는 3.7%p, 중앙난방은 2.0%p 감소



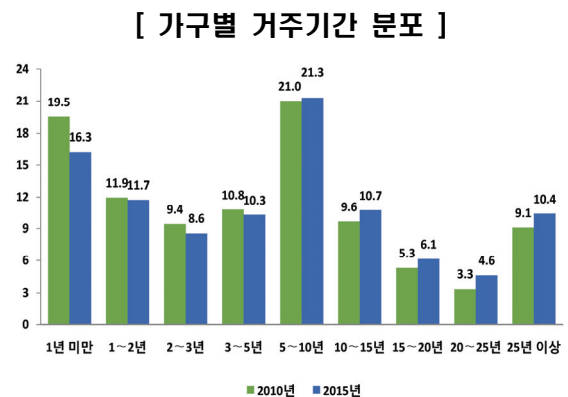
**자동차 보유가구 중 자가주차장을 이용하는 비율은 83.8%(1,042만9천가구)로 '10년(80.4%)에 비해 3.4%p 증가**

- 일반가구의 자동차 보유비율은 65.1%로, '10년(63.6%)에 비해 1.5%p 증가
- 자동차 보유가구 중 자가주차장을 이용하는 비율은 83.8%(1,042만9천가구)로 '10년(80.4%)에 비해 3.4%p 증가
  - 도로변·골목길(9.2%), 노상주차장(4.7%) 이용가구 비율은 각각 1.1%p, 0.9%p 감소



**가구별 평균 거주기간은 8.8년으로 '10년(7.9년)에 비해 0.9년 증가**

- 가구별 평균 거주기간은 8.8년으로 '10년(7.9년)에 비해 0.9년 증가
  - 5~10년 거주가구의 비율이 21.3%로 가장 높으며, 다음으로 1년 미만(16.3%), 1~2년(11.7%) 순임
  - '10년에 비해 거주기간이 5년 미만인 가구의 비율은 감소하였으며, 5년 이상인 가구의 비율은 증가하였음



# I. 여성

## 1. 여성인구 규모

여성인구는 2,489만명으로 '10년에 비해 3.0%(73만6천명) 증가하였으며, 여성의 중위연령은 42.4세로 '10년(39.3세)에 비해 3.1세 높아짐

○ 2015년 11월 1일 기준 우리나라 여성인구는 2,489만명으로 '10년에 비해 3.0%(73만6천명) 증가

- 40대 이상 연령대의 인구는 증가하였으며, 39세 이하 연령대의 인구는 감소하는 추세를 보임

○ 여성의 중위연령은 42.4세로 '10년(39.3세)에 비해 3.1세 높아짐

<표 1> 연령별 여성인구(2010, 2015)

(단위: 천명, 세, %)

	2010년(A)		2015년(B)		증 감 (B-A)	증가율 (B/A-1)
	인구	구성비	인구	구성비		
계	24,150	100.0	24,886	100.0	736	3.0
0 ~ 9세	2,228	9.2	2,179	8.8	-49	-2.2
10 ~ 19세	3,130	13.0	2,673	10.7	-457	-14.6
20 ~ 29세	3,166	13.1	3,023	12.1	-143	-4.5
30 ~ 39세	3,868	16.0	3,612	14.5	-256	-6.6
40 ~ 49세	4,089	16.9	4,190	16.8	101	2.5
50 ~ 59세	3,316	13.7	3,992	16.0	676	20.4
60세 이상	4,352	18.0	5,216	21.0	864	19.9
중위 연령	39.3		42.4		3.1	
평균 연령	39.3		41.6		2.3	

## 2. 교육정도 및 혼인상태별 여성

25세 이상 여성인구 중 대학 이상 졸업인구는 663만 9천명으로, 고등학교 졸업 여성인구(632만 4천명)를 추월하였음

- 25세 이상 여성인구(1,841만8천명)의 졸업 기준 교육정도는 대학 이상이 36.0%(663만9천명), 고등학교가 34.3%(632만4천명), 초등학교가 12.5%(229만8천명) 중학교가 10.0%(183만5천명) 순임  
- 대학 이상의 여성인구가 고등학교 여성인구를 추월하였음
- 대학 이상 졸업인구의 남녀 구성비 차이는 '10년 10.8%p에서 9.6%p로 감소하여, 고학력 인구의 남녀 구성비 차이가 점차 감소하고 있음

<표 2> 교육정도별 여성인구(2010, 2015)

(단위: 천명, %)

	2010년			2015년		
		남자	여자		남자	여자
25세 이상	33,710 (100.0)	16,349 (100.0)	17,361 (100.0)	36,071 (100.0)	17,653 (100.0)	18,418 (100.0)
안 받았음	1,920 (5.7)	396 (2.4)	1,524 (8.8)	1,624 (4.5)	302 (1.7)	1,323 (7.2)
초등학교	3,844 (11.4)	1,383 (8.5)	2,461 (14.2)	3,534 (9.8)	1,236 (7.0)	2,298 (12.5)
중 학교	3,430 (10.2)	1,551 (9.5)	1,880 (10.8)	3,340 (9.3)	1,505 (8.5)	1,835 (10.0)
고등학교	12,442 (36.9)	6,255 (38.3)	6,187 (35.6)	12,880 (35.7)	6,557 (37.1)	6,324 (34.3)
대 학	3,781 (11.2)	1,925 (11.8)	1,856 (10.7)	4,269 (11.8)	2,100 (11.9)	2,169 (11.8)
대 학 교	6,966 (20.7)	3,975 (24.3)	2,990 (17.2)	8,658 (24.0)	4,865 (27.6)	3,793 (20.6)
대학원 이상	1,326 (3.9)	863 (5.3)	463 (2.7)	1,765 (4.9)	1,088 (6.2)	677 (3.7)
대학 이상	12,073 (35.8)	6,763 (41.4)	5,310 (30.6)	14,692 (40.7)	8,053 (45.6)	6,639 (36.0)

지난 5년간 모든 연령층에서 미혼 비율이 증가하였으며, 특히 주 혼인 연령층인 25~34세의 증가율이 높게 나타남

- 혼인상태별 15세 이상 여성인구 중 배우자 있음은 1,173만명 (54.5%), 미혼 574만4천명(26.7%), 사별 281만6천명(13.1%), 이혼 122만3천명(5.7%)임
- 지난 5년간 모든 연령층에서 유배우 비율은 감소하고 미혼 비율은 증가하였음
  - 주 혼인연령층인 25~34세에서 유배우 인구 비율 감소와 미혼 인구 비율 증가가 가장 두드러지게 나타남
    - \* 미혼인구비율: 25~29세 8.1%p, 30~34세 8.4%p 증가
    - \* 유배우인구비율: 25~29세 8.0%p, 30~34세 8.0%p 감소
- 40대 이상 모든 연령층에서 이혼비율이 증가하고 있으며, 55~59세의 이혼비율이 가장 많이 증가(3.8%p)하였음

<표 3> 혼인상태별 여성인구(2010, 2015)

(단위: 천명, %)

	2010년					2015년				
	계	미혼	배우자 있음	사별	이혼	계	미혼	배우자 있음	사별	이혼
계	20,403 (100.0)	5,271 (25.8)	11,608 (56.9)	2,636 (12.9)	889 (4.4)	21,513 (100.0)	5,744 (26.7)	11,730 (54.5)	2,816 (13.1)	1,223 (5.7)
15 ~ 19세	1,612	(99.6)	(0.3)	(0.0)	(0.0)	1,514	(99.8)	(0.2)	(0.1)	(0.0)
20 ~ 24세	1,430	(96.0)	(3.9)	(0.0)	(0.1)	1,575	(96.8)	(2.9)	(0.2)	(0.1)
25 ~ 29세	1,736	(69.3)	(30.0)	(0.1)	(0.6)	1,445	(77.3)	(22.0)	(0.1)	(0.6)
30 ~ 34세	1,829	(29.1)	(68.5)	(0.2)	(2.2)	1,755	(37.5)	(60.5)	(0.2)	(1.9)
35 ~ 39세	2,039	(12.6)	(81.6)	(0.7)	(5.1)	1,853	(19.2)	(76.1)	(0.4)	(4.3)
40 ~ 44세	2,060	(6.2)	(84.0)	(1.8)	(8.0)	2,070	(11.3)	(79.2)	(1.2)	(8.2)
45 ~ 49세	2,029	(3.3)	(83.3)	(4.0)	(9.4)	2,116	(6.4)	(79.4)	(2.8)	(11.4)
50 ~ 54세	1,910	(2.3)	(80.7)	(7.8)	(9.1)	2,049	(3.7)	(78.2)	(5.9)	(12.1)
55 ~ 59세	1,406	(1.7)	(77.2)	(14.1)	(7.0)	1,937	(2.8)	(75.3)	(11.1)	(10.8)
60세 이상	4,352	(0.8)	(47.4)	(49.4)	(2.4)	5,199	(1.5)	(48.3)	(45.8)	(4.5)

### 3. 여성 가구주

일반가구 중 여성 가구주 비율은 29.6%(565만가구)로 '10년(25.9%)에 비해 3.7%p 증가하였음

- 일반가구 중 여성 가구주 비율은 29.6%(565만가구)로 '10년(25.9%)에 비해 3.7%p 증가하였음
  - '10년 대비 남자 가구주는 61만9천명(4.8%) 증가하였고, 여자 가구주는 115만3천명(25.6%) 증가하였음
- 연령별로는 29세 이하의 여성 가구주 비율이 44.7%로 가장 높고, 다음이 60세 이상(34.9%), 30대(26.9%) 순임
  - '10년과 비교하면 30대의 여성 가구주 비율이 가장 많이 증가(7.0%p)하였으며, 다음은 40대(4.8%p), 50대(3.4%p) 순임

<표 4> 가구주의 성 및 연령별 분포(2010, 2015)

(단위: 천가구, %)

	2010년			2015년		
		남 자	여 자		남 자	여 자
일반가구	17,339 (100.0)	12,842 (74.1)	4,497 (25.9)	19,111 (100.0)	13,461 (70.4)	5,650 (29.6)
29세 이하	1,370 (100.0)	792 (57.8)	579 (42.2)	1,352 (100.0)	748 (55.3)	604 (44.7)
30 ~ 39세	3,368 (100.0)	2,697 (80.1)	671 (19.9)	3,279 (100.0)	2,396 (73.1)	882 (26.9)
40 ~ 49세	4,432 (100.0)	3,538 (79.8)	894 (20.2)	4,552 (100.0)	3,417 (75.1)	1,135 (24.9)
50 ~ 59세	3,773 (100.0)	2,943 (78.0)	829 (22.0)	4,606 (100.0)	3,435 (74.6)	1,171 (25.4)
60세 이상	4,397 (100.0)	2,872 (65.3)	1,525 (34.7)	5,322 (100.0)	3,464 (65.1)	1,858 (34.9)

#### 4. 여성의 초혼연령

15세 이상 기혼여성의 평균 초혼연령은 24.2세로 '10년(24.0세)에 비해 0.2세 높아짐

- 15세 이상 기혼여성의 평균 초혼연령은 24.2세로 '10년(24.0세)에 비해 0.2세 높아짐
  - 기혼여성 연령별 평균 초혼연령은 30대가 27.3세, 40대가 25.6세, 29세 이하가 23.9세로 나타남
- 남녀 초혼연령차는 60세 이상은 4.4세이나, 30대는 2.0세로 연령대가 낮아질수록 초혼연령차도 줄어들고 있음

<표 5> 성, 연령별 초혼연령(2010, 2015)

(단위: 천명, 세, %)

	계	19세 이하	20~24세	25~29세	30~34세	35~39세	40세 이상	평균 초혼연령
2010년	27,957	2,467	8,958	11,864	3,565	771	297	25.6
여 자	15,227 (100.0)	2,143 (14.1)	6,720 (44.1)	5,024 (33.0)	979 (6.4)	238 (1.6)	103 (0.7)	24.0
남 자	12,730 (100.0)	325 (2.6)	2,238 (17.6)	6,840 (53.7)	2,586 (20.3)	533 (4.2)	194 (1.5)	27.6
2015년	29,532	2,521	9,075	12,191	4,398	969	377	25.9
여 자	15,929 (100.0)	2,145 (13.5)	6,736 (42.3)	5,286 (33.2)	1,380 (8.7)	287 (1.8)	94 (0.6)	24.2
15 ~ 29세	439	50	171	217	0	0	0	23.9
30 ~ 39세	2,640	69	488	1,377	640	66	0	27.3
40 ~ 49세	3,842	184	1,468	1,629	392	129	40	25.6
50 ~ 59세	3,873	429	1,978	1,181	198	55	32	23.9
60세 이상	5,135	1,412	2,631	883	150	37	22	22.0
남 자	13,602 (100.0)	376 (2.8)	2,339 (17.2)	6,905 (50.8)	3,018 (22.2)	682 (5.0)	283 (2.1)	27.8
15 ~ 29세	189	12	56	121	0	0	0	24.9
30 ~ 39세	2,108	23	142	937	884	123	0	29.2
40 ~ 49세	3,507	51	402	1,703	911	322	118	29.0
50 ~ 59세	3,758	84	703	2,057	680	137	98	27.6
60세 이상	4,040	207	1,036	2,087	543	100	68	26.4

모든 연령대에서 학력이 높아질수록 초혼연령도 상승

- 교육정도별 여성의 초혼연령은 대학 이상(26.8세), 고등학교(24.4세), 중학교 이하(21.7세) 순서의 분포를 보여, 학력이 높아질수록 초혼연령이 상승하고 있음
- 모든 연령대에서 학력이 높아질수록 초혼연령이 상승하고 있음
- 교육정도가 대학 이상이고 30대인 여성의 초혼연령이 27.9세로 가장 높으며, '10년 대비 1.0세 상승하였음

<표 6> 교육정도별 초혼연령(2010, 2015)

(단위: 세)

	2010년				2015년			
	계	중학교 이하	고등학교	대학 이상	계	중학교 이하	고등학교	대학 이상
계	25.6	23.4	25.8	27.4	25.9	23.1	25.8	27.9
여 자	24.0	21.9	24.5	26.2	24.2	21.7	24.4	26.8
15 ~ 29세	24.4	21.2	23.3	25.3	23.9	20.4	22.2	25.1
30 ~ 39세	26.1	24.6	25.1	26.9	27.3	25.0	25.8	27.9
40 ~ 49세	25.0	23.4	24.7	26.1	25.6	23.4	24.8	26.8
50 ~ 59세	23.5	22.6	24.0	25.2	23.9	22.4	24.1	25.6
60세 이상	21.8	21.4	23.6	24.5	22.0	21.4	23.6	24.7
남 자	27.6	26.2	27.4	28.4	27.8	26.0	27.5	28.8
15 ~ 29세	25.5	23.0	24.6	26.0	24.9	21.4	23.6	25.7
30 ~ 39세	28.6	27.2	27.8	29.0	29.2	26.8	28.1	29.6
40 ~ 49세	28.3	27.8	28.0	28.6	29.0	28.0	28.3	29.5
50 ~ 59세	27.2	26.6	27.1	27.8	27.6	26.8	27.4	28.1
60세 이상	26.5	25.8	26.9	27.8	26.4	25.7	26.7	27.6

## 5. 기혼여성의 경력단절

20세 이상 기혼여성 중에서 결혼, 육아 등으로 경력단절 경험이 있는 여성은 696만명(44.0%)임

- 20세 이상 기혼여성 중 결혼 전에 직장(일자리) 경험이 있는 여성은 928만9천명(58.8%)이며,
  - 결혼 전 직장(일자리) 경험이 있는 여성 중에서 결혼, 육아 등으로 경력단절 경험이 있는 여성은 696만명(44.0%)임
- 연령대별로 보면 40~44세에서 경력단절 경험 여성의 비율이 64.4%로 가장 높게 나타났으며, 다음으로는 35~39세(62.9%), 45~49세(59.9%) 순임

<표 7> 기혼여성 연령별 결혼 전 직장경험 및 경력단절경험 여부(2015)

(단위: 천명, %)

	20세 이상 기혼여성	직장경험 없음	직장경험 있음		
			경력단절 경험 있음	경력단절 경험 없음	
계	15,807 (100.0)	6,518 (41.2)	9,289 (58.8)	6,960 (44.0)	2,329 (14.7)
20 ~ 24세	66 (100.0)	31 (46.7)	35 (53.3)	23 (35.3)	12 (17.9)
25 ~ 29세	361 (100.0)	78 (21.7)	283 (78.3)	168 (46.7)	114 (31.6)
30 ~ 34세	1,122 (100.0)	149 (13.3)	973 (86.7)	635 (56.6)	338 (30.2)
35 ~ 39세	1,514 (100.0)	210 (13.9)	1,304 (86.1)	953 (62.9)	351 (23.2)
40 ~ 44세	1,846 (100.0)	325 (17.6)	1,521 (82.4)	1,190 (64.4)	332 (18.0)
45 ~ 49세	1,991 (100.0)	498 (25.0)	1,493 (75.0)	1,193 (59.9)	300 (15.0)
50 ~ 54세	1,980 (100.0)	694 (35.1)	1,286 (64.9)	1,026 (51.8)	259 (13.1)
55 ~ 59세	1,887 (100.0)	870 (46.1)	1,016 (53.9)	811 (43.0)	206 (10.9)
60 ~ 64세	1,380 (100.0)	798 (57.8)	583 (42.2)	449 (32.5)	134 (9.7)
65세 이상	3,659 (100.0)	2,864 (78.3)	795 (21.7)	512 (14.0)	283 (7.7)

기혼여성의 경력단절 사유는 결혼(58.5%), 임신·출산(28.4%), 양육(7.2%) 순으로 나타남

- 결혼 전에 직장(일자리) 경험이 있는 기혼여성의 경력단절 사유는 결혼이 58.5%로 가장 많고, 다음은 임신·출산(28.4%), 양육(7.2%) 순임
- 결혼으로 인한 경력단절은 60~64세에서 71.2%로 가장 많이 경험하였으며, 30~34세의 경우 42.9%로 가장 적게 경험함
- 임신·출산으로 인한 경력단절은 30대(30~34세 47.6%, 35~39세 43.4%)에서 가장 높게 나타남

<표 8> 기혼여성의 연령별 경력단절 사유(2015)

(단위: 천명, %)

	경력단절 사유					
	전 체	결 혼	임신·출산	양 육 (취학 전 아동)	교 육 (취학자녀)	가족 돌봄 (부모 등)
계	6,960 (100.0)	4,068 (58.5)	1,978 (28.4)	499 (7.2)	149 (2.1)	266 (3.8)
20 ~ 24세	23 (100.0)	12 (52.3)	10 (42.9)	1 (2.2)	0 (0.6)	0 (2.0)
25 ~ 29세	168 (100.0)	86 (51.2)	72 (42.9)	7 (4.4)	1 (0.4)	2 (1.2)
30 ~ 34세	635 (100.0)	272 (42.9)	302 (47.6)	50 (7.9)	4 (0.6)	7 (1.1)
35 ~ 39세	953 (100.0)	410 (43.0)	414 (43.4)	98 (10.3)	17 (1.8)	14 (1.4)
40 ~ 44세	1,190 (100.0)	621 (52.2)	407 (34.2)	104 (8.7)	33 (2.7)	25 (2.1)
45 ~ 49세	1,193 (100.0)	736 (61.7)	302 (25.3)	86 (7.2)	31 (2.6)	39 (3.2)
50 ~ 54세	1,026 (100.0)	695 (67.7)	199 (19.4)	63 (6.1)	25 (2.4)	45 (4.4)
55 ~ 59세	811 (100.0)	574 (70.8)	130 (16.0)	41 (5.1)	18 (2.2)	48 (5.9)
60 ~ 64세	449 (100.0)	319 (71.2)	66 (14.7)	22 (5.0)	9 (2.0)	32 (7.1)
65세 이상	512 (100.0)	342 (66.9)	76 (14.9)	27 (5.2)	12 (2.3)	55 (10.7)

## II. 출산력

### 1. 출생아수

기혼여성의 평균 출생아수는 2.19명으로 '10년(2.38명)에 비해 0.19명 감소

○ 15세 이상 기혼여성의 평균 출생아수는 2.19명으로 '10년(2.38명)에 비해 0.19명 감소

- 모든 연령대에서 '10년에 비해 평균 출생아수가 감소하였음

○ 출생아수별로 보면, 출생아수가 없는 기혼여성의 비율(6.6%)은 '10년(4.0%)에 비해 2.6%p 증가

- 출생아수가 없는 기혼여성의 비율은 29세 이하에서 13.4%p, 30대에서 8.3%p 증가하였음

<표 9> 기혼여성 연령별 출생아수(2010, 2015)

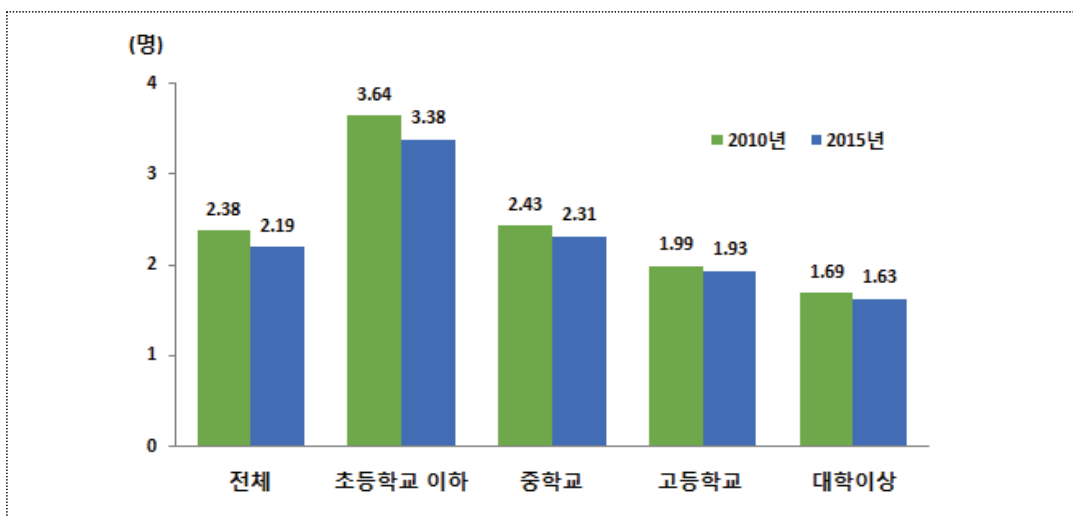
(단위: 천명, 명, %)

	기혼여성 (15세이상)	출생아수						평균 출생아수
		없음	1명	2명	3명	4명	5명이상	
2010년	15,227 (100.0)	607 (4.0)	2,719 (17.9)	6,972 (45.8)	2,518 (16.5)	1,132 (7.4)	1,278 (8.4)	2.38
15 ~ 49세	7,673 (100.0)	485 (6.3)	2,009 (26.2)	4,299 (56.0)	784 (10.2)	89 (1.2)	7 (0.1)	1.74
15 ~ 29세	634	(27.2)	(51.1)	(19.3)	(2.2)	(0.2)	(0.0)	0.97
30 ~ 39세	3,125	(7.1)	(32.7)	(51.4)	(8.1)	(0.6)	(0.1)	1.63
40 ~ 49세	3,914	(2.3)	(16.9)	(65.6)	(13.2)	(1.8)	(0.1)	1.96
50 ~ 59세	3,248	(1.8)	(13.5)	(58.2)	(20.2)	(4.8)	(1.5)	2.18
60세 이상	4,305	(1.5)	(6.3)	(18.2)	(25.0)	(20.6)	(28.4)	3.66
2015년	15,929 (100.0)	1,044 (6.6)	2,940 (18.5)	7,477 (46.9)	2,513 (15.8)	990 (6.2)	965 (6.1)	2.19
15 ~ 49세	6,920 (100.0)	778 (11.2)	1,820 (26.3)	3,585 (51.8)	670 (9.7)	58 (0.8)	9 (0.1)	1.63
15 ~ 29세	439	(40.6)	(40.0)	(17.2)	(2.0)	(0.1)	(0.0)	0.81
30 ~ 39세	2,640	(15.4)	(32.9)	(43.2)	(7.8)	(0.6)	(0.1)	1.46
40 ~ 49세	3,842	(5.0)	(20.2)	(61.7)	(11.9)	(1.1)	(0.2)	1.84
50 ~ 59세	3,873	(3.2)	(17.0)	(63.9)	(13.4)	(2.0)	(0.5)	1.95
60세 이상	5,135	(2.8)	(9.0)	(27.6)	(25.8)	(16.6)	(18.3)	3.13

교육정도가 높을수록 평균 출생아수가 줄어드는 경향을 보임

- 기혼여성의 교육정도별 평균 출생아수는 초등학교 이하 3.38명, 중학교 2.31명, 고등학교 1.93명, 대학 이상 1.63명으로 나타남
- 교육정도가 초등학교 이하인 여성과 대학 이상인 여성의 평균 출생아수 차이는 1.75명으로, '10년(1.95명)에 비해 0.2명 감소

<그림 1> 기혼여성 교육정도별 평균출생아수(2010, 2015)



<표 10> 기혼여성 교육정도별 평균출생아수(2010, 2015)

(단위: 명)

	기혼여성 (15세이상)	초등학교 이 하	중학교	고등학교	대학 이상
2010년	2.38	3.64	2.43	1.99	1.69
15 ~ 29세	0.97	1.06	1.10	1.12	0.88
30 ~ 39세	1.63	1.66	1.68	1.76	1.53
40 ~ 49세	1.96	2.06	1.99	1.97	1.91
50 ~ 59세	2.18	2.50	2.23	2.05	1.98
60세 이상	3.66	4.00	3.08	2.81	2.60
2015년	2.19	3.38	2.31	1.93	1.63
15 ~ 29세	0.81	1.04	1.16	1.02	0.68
30 ~ 39세	1.46	1.39	1.43	1.61	1.40
40 ~ 49세	1.84	1.90	1.87	1.89	1.79
50 ~ 59세	1.95	2.17	2.01	1.92	1.88
60세 이상	3.13	3.58	2.69	2.41	2.24

## 2. 추가계획 및 기대자녀수

기혼여성의 평균 기대자녀수는 1.83명으로 '10년(1.96명)에 비해 0.13명 감소

- 가임 기혼여성의 평균 기대자녀수는 1.83명으로, '10년(1.96명)에 비해 0.13명 감소
- 가임 기혼여성(15~49세) 692만명 중 자녀에 대한 추가계획을 가지고 있는 여성은 102만3천명(14.8%)으로, '10년에 비해 19만2천명 감소
  - 가임 기혼여성 중 자녀에 대한 추가계획이 없는 여성은 589만7천명 (85.2%)으로, '10년(84.2%) 대비 1.0%p 증가
- 추가계획자녀수는 '10년에 비해 25~29세에서 0.11명 감소한 반면, 30세~34세, 35세~39세 연령대에서는 각각 0.02명, 0.05명 증가

<표 11> 가임 기혼여성의 연령별 추가계획자녀수 및 기대자녀수(2010, 2015)

(단위: 천명, 명, %)

	가 임 기혼여성	추가계획자녀수				평균추가 계획자녀수	평 균 출생아수	기 대 자녀수
		없음	1명	2명	3명 이상			
2010년	7,673 (100.0)	6,458 (84.2)	833 (10.9)	327 (4.3)	55 (0.7)	0.22	1.74	1.96
25 ~ 34세	1,879	(52.0)	(31.5)	(14.1)	(2.5)	0.67	1.29	1.97
15 ~ 29세	77	(33.1)	(35.5)	(25.3)	(6.2)	1.05	0.82	1.87
25 ~ 29세	557	(33.6)	(36.7)	(24.6)	(5.1)	1.02	0.99	2.01
30 ~ 34세	1,321	(59.7)	(29.2)	(9.7)	(1.4)	0.53	1.42	1.95
35 ~ 39세	1,803	(88.6)	(9.3)	(1.9)	(0.2)	0.14	1.78	1.91
40 ~ 44세	1,944	(97.6)	(2.0)	(0.4)	(0.0)	0.03	1.94	1.97
45 ~ 49세	1,970	(99.5)	(0.5)	(0.0)	-	0.00	1.97	1.98
2015년	6,920 (100.0)	5,897 (85.2)	726 (10.5)	261 (3.8)	35 (0.5)	0.20	1.63	1.83
25 ~ 34세	1,487	(53.7)	(31.0)	(13.4)	(1.9)	0.64	1.12	1.75
15 ~ 29세	76	(43.5)	(34.4)	(18.5)	(3.6)	0.83	0.77	1.59
25 ~ 29세	363	(40.1)	(34.0)	(22.1)	(3.8)	0.90	0.82	1.72
30 ~ 34세	1,124	(58.2)	(30.0)	(10.6)	(1.2)	0.55	1.21	1.76
35 ~ 39세	1,516	(84.9)	(12.3)	(2.6)	(0.3)	0.18	1.64	1.82
40 ~ 44세	1,848	(97.0)	(2.5)	(0.4)	(0.0)	0.03	1.79	1.83
45 ~ 49세	1,994	(99.6)	(0.4)	(0.0)	-	0.00	1.89	1.89

**가임 기혼여성(15~49세) 692만명 중 자녀를 출산하지 않은 여성은 77만 8천명(11.2%)으로, '10년 대비 29만3천명(4.9%p) 증가**

- 가임 기혼여성(15~49세) 692만명 중 자녀를 출산하지 않은 여성은 77만8천명(11.2%)으로, '10년 대비 29만3천명(4.9%p) 증가하였음
- 출생아수가 없는 가임 기혼여성 중 추가계획자녀가 없는 여성은 29만명(37.2%)으로 '10년 15만명(30.9%)에 비해 14만명(6.4%p) 증가  
 - 출생아수가 1명이고 추가계획자녀가 없는 여성은 137만1천명(75.3%)으로 '10년 131만2천명(65.3%)에 비해 5만9천명(10.0%p) 증가
- 출생아수가 없는 가임 기혼여성의 평균 추가계획자녀수는 0.99명이며, 출생아수가 1명인 경우에는 0.27명임

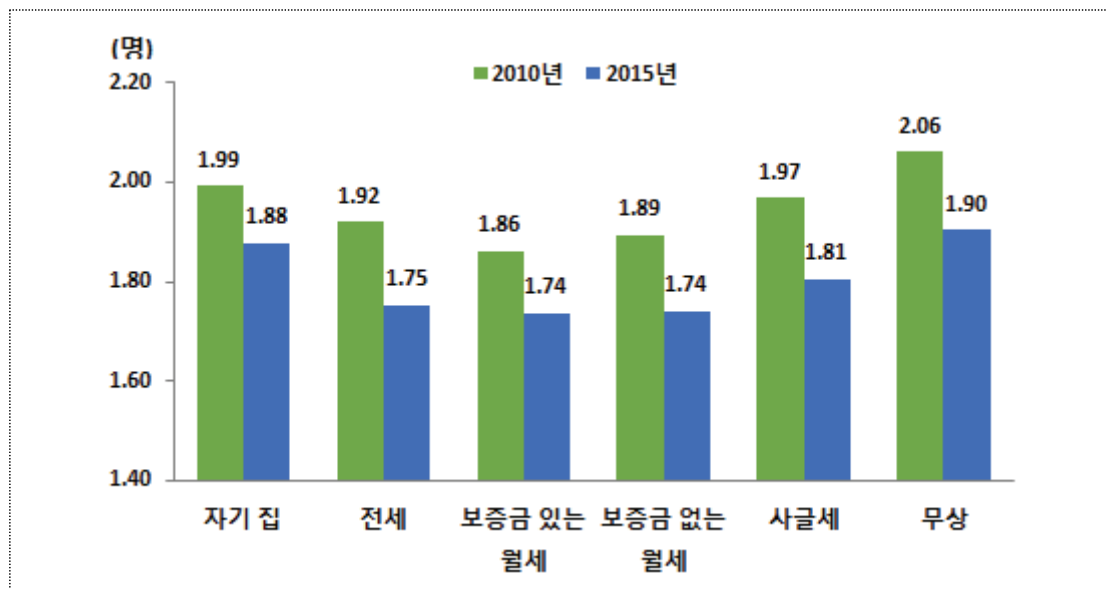
**<표 12> 가임 기혼여성의 출생아수별 추가계획자녀수 및 기대자녀수(2010, 2015)**  
 (단위: 천명, 명, %)

출생아수	가 임 기혼여성	추가계획자녀수				추가계획 자녀 수	기 대 자녀수
		없음	1명	2명	3명 이상		
2010년	7,673 (100.0)	6,458 (84.2)	833 (10.9)	327 (4.3)	55 (0.7)	0.22	1.96
0명	485 (100.0)	150 (30.9)	133 (27.5)	172 (35.6)	29 (6.1)	1.17	1.17
1명	2,009 (100.0)	1,312 (65.3)	549 (27.3)	127 (6.3)	21 (1.1)	0.43	1.43
2명	4,299 (100.0)	4,138 (96.2)	134 (3.1)	23 (0.5)	4 (0.1)	0.04	2.04
3명 이상	880 (100.0)	859 (97.6)	16 (1.8)	4 (0.5)	1 (0.1)	0.03	3.15
2015년	6,920 (100.0)	5,897 (85.2)	726 (10.5)	261 (3.8)	35 (0.5)	0.20	1.83
0명	778 (100.0)	290 (37.2)	238 (30.6)	219 (28.2)	30 (3.9)	0.99	0.99
1명	1,820 (100.0)	1,371 (75.3)	409 (22.5)	36 (2.0)	4 (0.2)	0.27	1.27
2명	3,585 (100.0)	3,508 (97.9)	71 (2.0)	5 (0.1)	1 (0.0)	0.02	2.02
3명 이상	737 (100.0)	728 (98.8)	8 (1.1)	1 (0.1)	0 (0.0)	0.01	3.12

가임 기혼여성의 기대자녀수는 자기 집에 거주하는 경우가 1.88명으로 가장 많고, 다음이 전세(1.75명), 월세(1.74명) 순임

- 점유형태별 가임 기혼여성의 기대자녀수는 자기 집에 거주하는 경우가 1.88명으로 가장 많고, 다음이 전세(1.75명), 월세(1.74명) 순임
- '10년에 비해 기대자녀수는 모든 점유형태에서 감소하였으며, 자기 집의 경우 0.11명, 전세의 경우 0.17명 감소하였음

<그림 2> 점유형태별 기대자녀수(2010, 2015)



<표 13> 기혼여성의 점유형태별 총 출생아수 및 추가계획자녀수(2010, 2015)  
(단위: 명)

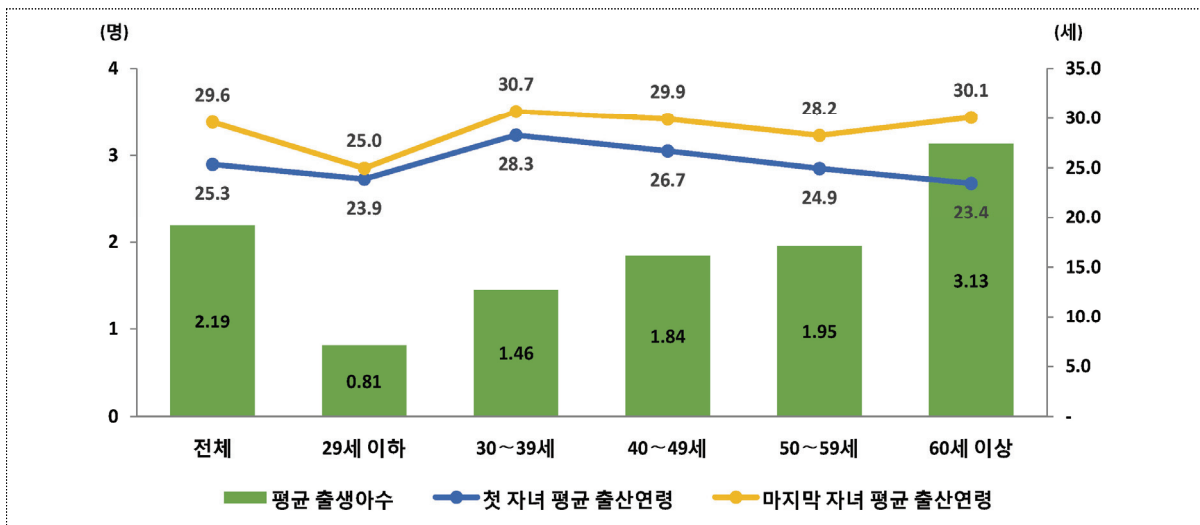
	2010년			2015년		
	출생아수	추가계획 자녀수	기대 자녀수	출생아수	추가계획 자녀수	기대 자녀수
계	1.74	0.22	1.96	1.63	0.20	1.83
자기 집	1.84	0.16	1.99	1.73	0.15	1.88
전 세	1.59	0.33	1.92	1.44	0.31	1.75
월 세	1.65	0.22	1.87	1.54	0.20	1.74
보증금 있는 월세	1.63	0.23	1.86	1.54	0.20	1.74
보증금 없는 월세	1.74	0.16	1.89	1.56	0.18	1.74
사글세	1.79	0.18	1.97	1.62	0.18	1.81
무 상	1.78	0.28	2.06	1.65	0.25	1.90

### 3. 자녀 출산연령 및 출산기간

기혼여성의 첫 자녀 평균 출산연령은 25.3세이며, 마지막 자녀 평균 출산연령은 29.6세임

- 15세 이상 기혼여성의 첫 자녀 평균 출산연령은 25.3세이고, 마지막 자녀의 평균출산연령은 29.6세임
- 첫 자녀 평균 출산연령의 경우 60세 이상은 23.4세이나 30대는 28.3세로, 연령대가 낮아질수록 출산연령이 높아지고 있음
- 마지막 자녀 평균 출산연령은 29세 이하 연령대를 제외하고 비슷한 수준으로 나타나고 있음

<그림 3> 기혼여성의 첫 자녀 및 마지막 자녀 출산연령(2015)



<표 14> 기혼여성 첫 자녀 및 마지막 자녀 평균 출산연령(2015)

(단위: 명, 세)

	평균 출생아수	첫 자녀 평균 출산연령	마지막 자녀 평균 출산연령
전체	2.19	25.3	29.6
29세 이하	0.81	23.9	25.0
30 ~ 39세	1.46	28.3	30.7
40 ~ 49세	1.84	26.7	29.9
50 ~ 59세	1.95	24.9	28.2
60세 이상	3.13	23.4	30.1

기혼여성의 평균 출산기간은 5년이며, 출생아수가 2명인 경우 3년 1개월, 3명인 경우 6년 3개월임

○ 출생아수가 2명 이상인 기혼여성의 평균 출산기간\*은 5년임

\* 평균 출산기간: 출생아수 2명 이상 기혼여성의 첫 자녀와 마지막 자녀 출산 시기 간의 차이

- 출산기간이 2~5년인 기혼여성의 비율이 43.8%(523만1천명)로 가장 높게 나타났으며, 다음은 5~10년(23.9%), 2년 이하(21.0%) 순임

○ 출생아수가 2명인 경우 평균 출산기간은 3년 1개월(37개월)이며, 3명인 경우 6년 3개월(75개월)임

<표 15> 기혼여성의 평균 출산기간(2015)

(단위: 천명, 개월, %)

		전 체	2년 이하	2~5년	5~10년	10년 이상	평 균 출산기간
출생아수 2명 이상 기혼여성 전체		11,945 (100.0)	2,504 (21.0)	5,231 (43.8)	2,851 (23.9)	1,359 (11.4)	5년 0개월
연 령	15 ~ 29세	85 (100.0)	40 (46.8)	40 (47.3)	5 (5.7)	0 (0.2)	2년 6개월
	30 ~ 39세	1,365 (100.0)	360 (26.4)	756 (55.4)	220 (16.1)	29 (2.1)	3년 6개월
	40 ~ 49세	2,872 (100.0)	736 (25.6)	1,464 (51.0)	541 (18.8)	131 (4.6)	3년 11개월
	50 ~ 59세	3,089 (100.0)	869 (28.1)	1,542 (49.9)	536 (17.4)	141 (4.6)	3년 10개월
	60세 이상	4,533 (100.0)	498 (11.0)	1,429 (31.5)	1,549 (34.2)	1,057 (23.3)	7년 0개월
출생아수	2명	7,477 (100.0)	2,438 (32.6)	4,143 (55.4)	777 (10.4)	119 (1.6)	3년 1개월
	3명	2,513 (100.0)	56 (2.2)	995 (39.6)	1,200 (47.7)	262 (10.4)	6년 3개월
	4명	990 (100.0)	6 (0.7)	77 (7.7)	630 (63.7)	276 (27.9)	8년 9개월
	5명 이상	965 (100.0)	3 (0.3)	17 (1.8)	244 (25.2)	702 (72.7)	12년 10개월

### Ⅲ. 아동

#### 1. 보육상태별 아동인구

12세 이하 아동 중 낮 동안(9:00~18:00) 부모가 돌보는 비율은 50.3%로 '10년(48.0%)에 비해 2.3%p 증가

- 초등학교 재학 이하(0~12세) 아동 576만4천명에 대한 주간 보육상태는 자녀의 부모가 돌보는 경우가 50.3%로 '10년(48.0%)에 비해 2.3%p 증가
  - '혼자 또는 아동끼리'의 경우 3.0%로, '10년(4.4%)에 비해 1.5%p 감소하였음
- 0~6세의 경우 부모(54.7%), 어린이집·놀이방(38.2%), 유치원(18.8%) 순으로 나타남
  - '10년에 비해 유치원과 어린이집·놀이방 비율은 각각 1.6%p, 4.3%p 증가하였음
- 7~12세의 경우 학원(51.3%), 부모(45.1%), 방과후 학교(24.7%) 순으로 나타남
  - '10년에 비해 방과후 학교와 학원의 비율은 각각 8.4%p, 2.3%p 증가하였음

<표 16> 보육상태별 아동인구(2010, 2015)

(단위: 천명, %)

	아동인구	부모	조부모	기타가족등	가사도우미등	유치원	어린이집 놀이방	기타보육 시설	방과후 학교	학원	혼자 아동 끼리	기타
2010년	6,264 (100.0)	3,009 (48.0)	637 (10.2)	82 (1.3)	64 (1.0)	537 (8.6)	1,058 (16.9)	40 (0.6)	535 (8.5)	1,655 (26.4)	277 (4.4)	7 (0.1)
0 ~ 6세	3,098 (100.0)	1,617 (52.2)	367 (11.8)	38 (1.2)	46 (1.5)	536 (17.3)	1,051 (33.9)	19 (0.6)	19 (0.6)	104 (3.3)	14 (0.5)	3 (0.1)
7 ~ 12세	3,166 (100.0)	1,393 (44.0)	270 (8.5)	44 (1.4)	18 (0.6)	1 (0.0)	6 (0.2)	21 (0.7)	516 (16.3)	1,551 (49.0)	263 (8.3)	3 (0.1)
2015년	5,764 (100.0)	2,899 (50.3)	602 (10.4)	51 (0.9)	61 (1.1)	590 (10.2)	1,195 (20.7)	76 (1.3)	677 (11.7)	1,479 (25.7)	171 (3.0)	3 (0.1)
0 ~ 6세	3,119 (100.0)	1,707 (54.7)	364 (11.7)	24 (0.8)	42 (1.4)	588 (18.8)	1,192 (38.2)	39 (1.3)	23 (0.7)	122 (3.9)	7 (0.2)	2 (0.1)
7 ~ 12세	2,645 (100.0)	1,192 (45.1)	238 (9.0)	27 (1.0)	19 (0.7)	2 (0.1)	3 (0.1)	37 (1.4)	654 (24.7)	1,357 (51.3)	164 (6.2)	2 (0.1)

\* 아동보육상태는 주된 것 2개까지 선택 가능하도록 조사되어 계와 일치하지 않음

## 2. 지역별 아동보육상태

부모가 돌보는 비율이 가장 높은 지역은 경기(54.4%)이며, 가장 낮은 지역은 제주(33.0%)임

- 부모가 돌보는 비율이 높은 지역은 경기(54.4%), 인천(53.8%), 서울(52.5%) 순이며, 낮은 지역은 제주(33.0%), 강원(43.0%), 전북(43.5%) 순임
- 아동보육 유형별로 조부모는 서울(14.7%), 유치원은 세종(11.8%), 어린이집·놀이방은 제주(29.9%), 방과후 학교는 전북(17.8%)이 가장 높음

<표 17> 지역별 아동보육상태(2015)

(단위: 천명, %)

	아동인구	부모	조부모	기타가족등	가사도우미등	유치원	어린이집놀이방	기타보육시설	방과후학교	학원	혼자아동끼리	기타
계	5,764 (100.0)	2,899 (50.3)	602 (10.4)	51 (0.9)	61 (1.1)	590 (10.2)	1,195 (20.7)	76 (1.3)	677 (11.7)	1,479 (25.7)	171 (3.0)	3 (0.1)
서울	963	(52.5)	(14.7)	(1.1)	(2.9)	(9.1)	(20.6)	(1.2)	(10.3)	(21.7)	(2.5)	(0.1)
부산	333	(50.7)	(13.5)	(0.9)	(0.9)	(11.7)	(18.4)	(1.0)	(13.7)	(26.3)	(2.1)	(0.0)
대구	268	(50.6)	(12.2)	(0.9)	(0.7)	(11.4)	(18.2)	(1.1)	(12.0)	(29.1)	(3.0)	(0.1)
인천	340	(53.8)	(10.6)	(1.0)	(0.7)	(10.4)	(19.5)	(1.3)	(11.1)	(24.0)	(3.2)	(0.1)
광주	187	(44.2)	(9.5)	(1.1)	(0.5)	(10.8)	(19.8)	(1.6)	(15.8)	(28.3)	(3.4)	(0.0)
대전	186	(48.8)	(9.9)	(0.8)	(1.0)	(11.3)	(20.2)	(1.3)	(12.2)	(25.9)	(3.5)	(0.1)
울산	145	(52.2)	(7.5)	(0.7)	(0.7)	(11.6)	(20.0)	(1.2)	(13.1)	(27.7)	(2.4)	(0.0)
세종	34	(49.9)	(7.8)	(0.8)	(0.7)	(11.8)	(22.4)	(0.8)	(14.4)	(24.0)	(4.1)	-
경기	1,566	(54.4)	(9.6)	(0.8)	(0.9)	(10.6)	(20.4)	(1.2)	(9.1)	(25.5)	(3.3)	(0.1)
강원	158	(43.0)	(9.5)	(0.7)	(0.6)	(9.1)	(22.3)	(1.6)	(13.5)	(28.2)	(3.3)	(0.0)
충북	180	(45.9)	(9.6)	(0.9)	(0.6)	(9.0)	(22.5)	(1.7)	(11.6)	(26.5)	(3.7)	(0.0)
충남	246	(48.2)	(7.6)	(0.7)	(0.6)	(8.9)	(22.3)	(1.4)	(12.5)	(26.2)	(3.2)	(0.0)
전북	201	(43.5)	(8.7)	(0.8)	(0.4)	(10.4)	(21.3)	(1.6)	(17.8)	(24.2)	(2.8)	(0.0)
전남	196	(43.8)	(8.4)	(0.8)	(0.4)	(8.5)	(23.6)	(2.2)	(17.6)	(23.5)	(2.7)	(0.0)
경북	280	(47.1)	(8.1)	(0.7)	(0.4)	(11.1)	(21.2)	(1.4)	(12.3)	(28.0)	(2.6)	(0.1)
경남	399	(46.9)	(8.3)	(0.7)	(0.4)	(11.1)	(21.6)	(1.2)	(12.9)	(29.7)	(2.9)	(0.1)
제주	81	(33.0)	(6.6)	(0.6)	(0.3)	(5.4)	(29.9)	(1.6)	(16.6)	(30.5)	(3.1)	(0.1)

\* 아동보육상태는 주된 것 2개까지 선택 가능하도록 조사되어 계와 일치하지 않음

### 3. 세대구성별 아동보육상태

3세대 이상 가구에서 조부모가 돌보는 비율은 31.9%임

- 2세대 가구의 아동보육상태는 부모(52.1%), 학원(26.2%), 어린이집·놀이방(20.8%) 순으로 나타남
- 3세대 이상 가구의 아동보육상태는 부모(37.5%), 조부모(31.9%), 학원(21.9%) 순으로 나타남
- 2세대에 비해 3세대 이상 가구에서 부모가 돌보는 비율은 낮게 나타나고, 조부모가 돌보는 비율은 높게 나타남

<표 18> 세대구성별 아동보육상태 (2015)

(단위: 천명, %)

	아동인구	부모	조부모	기타가족 등	가사도우미 등	유치원	어린이집 놀이방	기타 보육 시설	방과후 학교	학원	혼자 아동 끼리	기타
전체	5,764 (100.0)	2,899 (50.3)	602 (10.4)	51 (0.9)	61 (1.1)	590 (10.2)	1,195 (20.7)	76 (1.3)	677 (11.7)	1,479 (25.7)	171 (3.0)	3 (0.1)
친족가구	5,762 (100.0)	2,898 (50.3)	602 (10.4)	51 (0.9)	61 (1.1)	590 (10.2)	1,195 (20.7)	76 (1.3)	677 (11.7)	1,478 (25.7)	171 (3.0)	3 (0.1)
1세대	5 (100.0)	2 (29.5)	0 (7.1)	1 (15.1)	- (-)	0 (7.5)	1 (11.3)	0 (4.7)	1 (21.4)	2 (32.3)	0 (4.1)	0 (0.3)
2세대	5,066 (100.0)	2,637 (52.1)	381 (7.5)	43 (0.8)	58 (1.1)	524 (10.3)	1,052 (20.8)	65 (1.3)	595 (11.7)	1,325 (26.2)	160 (3.2)	3 (0.1)
3세대이상	691 (100.0)	259 (37.5)	220 (31.9)	7 (1.0)	4 (0.5)	66 (9.6)	141 (20.5)	10 (1.5)	81 (11.7)	151 (21.9)	11 (1.5)	0 (0.0)
비친족가구	2 (100.0)	1 (45.9)	0 (11.6)	0 (2.1)	0 (3.3)	0 (5.1)	0 (26.8)	0 (8.2)	0 (12.1)	0 (15.5)	0 (2.0)	- (-)

\* 아동보육상태는 주된 것 2개까지 선택 가능하도록 조사되어 계와 일치하지 않음

## IV. 주거실태

### 1. 필수 주거시설

필수 주거시설을 모두 갖춘 가구 비율은 95.7%로 '10년(93.0%)에 비해 2.7%p 증가

○ 필수 주거시설\*을 모두 갖춘 가구는 전체 가구의 95.7%(1,829만 9천가구)로, '10년 93.0%(1,612만9천가구)에 비해 2.7%p 증가

\* 필수 주거시설: 전용 입식 부엌, 전용 수세식 화장실, 전용 목욕시설, 상수도

- 필수 주거시설을 하나라도 갖추지 못한 가구는 4.3%(81만3천가구)임
  - 가구주 성별로 보면 남자 가구주 중 3.8%(50만7천가구), 여자 가구주 중 5.4%(30만6천가구)임
  - 가구주 연령별로 보면 29세 이하 5.1%, 60대 5.2%, 70대 9.6%로, 29세 이하와 60대 이상 가구주에서 높게 나타남

<표 19> 가구주의 성, 연령별 필수 주거시설 구비 여부(2010, 2015)

(단위: 천가구, %)

	합 계	성 별		연 령					
		남자	여자	29세 이하	30~39	40~49	50~59	60~69	70세 이상
2010년	17,339 (100.0)	12,842 (100.0)	4,497 (100.0)	1,370 (100.0)	3,368 (100.0)	4,432 (100.0)	3,773 (100.0)	2,364 (100.0)	2,033 (100.0)
주거시설을 모두 갖춘 가구	16,129 (93.0)	12,052 (93.8)	4,078 (90.7)	1,283 (93.6)	3,280 (97.4)	4,247 (95.8)	3,527 (93.5)	2,135 (90.3)	1,658 (81.6)
주거시설을 하나라도 갖추지 못한 가구	1,210 (7.0)	790 (6.2)	420 (9.3)	87 (6.4)	89 (2.6)	185 (4.2)	245 (6.5)	229 (9.7)	375 (18.4)
2015년	19,112 (100.0)	13,445 (100.0)	5,666 (100.0)	1,272 (100.0)	3,084 (100.0)	4,413 (100.0)	4,589 (100.0)	2,960 (100.0)	2,794 (100.0)
주거시설을 모두 갖춘 가구	18,299 (95.7)	12,938 (96.2)	5,360 (94.6)	1,206 (94.9)	3,037 (98.5)	4,315 (97.8)	4,407 (96.0)	2,808 (94.8)	2,526 (90.4)
주거시설을 하나라도 갖추지 못한 가구	813 (4.3)	507 (3.8)	306 (5.4)	65 (5.1)	47 (1.5)	98 (2.2)	182 (4.0)	152 (5.2)	268 (9.6)

## 2. 거주층

전체 가구 중 지하(반지하)에 거주하는 가구는 1.9%(36만4천가구)로 '10년에 비해 1.1%p 감소

- 전체 가구 중 36만4천가구(1.9%)는 지하(반지하)에 거주하며, 5만4천가구 (0.3%)는 옥상(옥탑)에 거주하고 있음
  - '10년에 비해 지하(반지하) 거주가구는 15만4천가구(1.1%p) 감소
- 연령별로 보면 29세 이하의 지하(반지하) 및 옥상(옥탑) 거주비율이 3.7%로 가장 높으며, 60대 및 70세 이상이 1.9%로 가장 낮음

<표 20> 가구주의 성, 연령별 거주층(2010, 2015)

(단위: 천가구, %)

	합 계	가구주의 성별		가구주의 연령					
		남자	여자	29세 이하	30~39	40~49	50~59	60~69	70세 이상
2010년	17,339 (100.0)	12,842 (100.0)	4,497 (100.0)	1,370 (100.0)	3,368 (100.0)	4,432 (100.0)	3,773 (100.0)	2,364 (100.0)	2,033 (100.0)
지 하 (반지하)	518 (3.0)	329 (2.6)	189 (4.2)	67 (4.9)	97 (2.9)	141 (3.2)	112 (3.0)	55 (2.3)	45 (2.2)
지 상	16,773 (96.7)	12,479 (97.2)	4,293 (95.5)	1,294 (94.4)	3,260 (96.8)	4,279 (96.5)	3,652 (96.8)	2,304 (97.5)	1,984 (97.6)
옥 상 (옥 탑)	49 (0.3)	33 (0.3)	16 (0.3)	10 (0.7)	11 (0.3)	12 (0.3)	9 (0.2)	5 (0.2)	3 (0.1)
2015년	19,112 (100.0)	13,445 (100.0)	5,666 (100.0)	1,272 (100.0)	3,084 (100.0)	4,413 (100.0)	4,589 (100.0)	2,960 (100.0)	2,794 (100.0)
지 하 (반지하)	364 (1.9)	218 (1.6)	146 (2.6)	39 (3.0)	51 (1.7)	80 (1.8)	96 (2.1)	51 (1.7)	48 (1.7)
지 상	18,694 (97.8)	13,191 (98.1)	5,503 (97.1)	1,224 (96.3)	3,022 (98.0)	4,322 (97.9)	4,481 (97.6)	2,903 (98.1)	2,742 (98.1)
옥 상 (옥 탑)	54 (0.3)	36 (0.3)	18 (0.3)	9 (0.7)	11 (0.3)	12 (0.3)	12 (0.3)	6 (0.2)	4 (0.2)

- 점유형태별로 보면, 보증금 있는 월세의 지하(반지하)와 옥상(옥탑) 거주가구 비율이 각각 54.4%, 45.1%로 가장 높게 나타남
- 지상의 경우 자기 집(57.9%), 보증금 있는 월세(19.6%), 전세(15.2%) 순임

<표 21> 점유형태별 거주층(2010, 2015)

(단위: 천가구, %)

	합 계	자기 집	전세	보증금 있는 월세	보증금 없는 월세	사글세	무상
2010년	17,339 (100.0)	9,390 (54.2)	3,766 (21.7)	3,148 (18.2)	342 (2.0)	230 (1.3)	464 (2.7)
지 하 (반지하)	518 (100.0)	69 (13.2)	168 (32.5)	247 (47.8)	16 (3.1)	9 (1.8)	8 (1.6)
지 상	16,773 (100.0)	9,315 (55.5)	3,586 (21.4)	2,876 (17.1)	323 (1.9)	219 (1.3)	453 (2.7)
옥 상 (옥 탑)	49 (100.0)	6 (11.9)	12 (25.0)	25 (50.7)	2 (5.1)	1 (2.7)	2 (4.6)
2015년	19,112 (100.0)	10,850 (56.8)	2,961 (15.5)	3,878 (20.3)	490 (2.6)	161 (0.8)	773 (4.0)
지 하 (반지하)	364 (100.0)	11 (3.1)	110 (30.3)	198 (54.4)	23 (6.4)	4 (1.1)	17 (4.7)
지 상	18,694 (100.0)	10,829 (57.9)	2,840 (15.2)	3,656 (19.6)	463 (2.5)	156 (0.8)	750 (4.0)
옥 상 (옥 탑)	54 (100.0)	10 (18.3)	10 (18.5)	24 (45.1)	4 (7.0)	1 (1.2)	5 (9.8)

○ 시도별 지하(반지하) 및 옥상(옥탑) 거주가구 비율은 서울(6.8%), 경기(2.5%), 인천(2.1%) 순으로 수도권에서 높게 나타남

- 전체 지하(반지하) 및 옥상(옥탑) 거주가구 41만8천가구 중 수도권에 39만가구(93.4%)가 분포하고 있음

\* 서울: 25만7천가구(61.6%), 경기: 11만가구(26.4%), 인천: 2만2천가구(5.3%)

<표 22> 지역별 지하(반지하), 옥상(옥탑) 거주가구(2010, 2015)

(단위: 천가구, %)

	2010년			2015년		
	계	지 하 (반지하)	옥 상 (옥 탑)	계	지 하 (반지하)	옥 상 (옥 탑)
전 국	17,339 (100.0)	518 (3.0)	49 (0.3)	19,112 (100.0)	364 (1.9)	54 (0.3)
수도권	8,254 (100.0)	492 (6.0)	39 (0.5)	9,215 (100.0)	349 (3.8)	41 (0.4)
서울	3,504 (100.0)	309 (8.8)	29 (0.8)	3,785 (100.0)	228 (6.0)	29 (0.8)
부산	1,244 (100.0)	6 (0.5)	2 (0.2)	1,336 (100.0)	4 (0.3)	2 (0.1)
대구	868 (100.0)	3 (0.3)	1 (0.1)	929 (100.0)	1 (0.2)	1 (0.1)
인천	919 (100.0)	41 (4.5)	1 (0.1)	1,045 (100.0)	21 (2.0)	1 (0.1)
광주	516 (100.0)	0 (0.1)	0 (0.1)	567 (100.0)	0 (0.1)	1 (0.1)
대전	533 (100.0)	5 (1.0)	2 (0.3)	583 (100.0)	3 (0.5)	2 (0.3)
울산	374 (100.0)	0 (0.1)	0 (0.1)	423 (100.0)	0 (0.1)	1 (0.1)
세종	- (100.0)	- (0.2)	- (0.1)	75 (100.0)	0 (0.2)	0 (0.1)
경기	3,831 (100.0)	143 (3.7)	9 (0.2)	4,384 (100.0)	99 (2.3)	11 (0.3)
강원	558 (100.0)	2 (0.3)	0 (0.1)	606 (100.0)	1 (0.2)	1 (0.1)
충북	559 (100.0)	2 (0.3)	0 (0.1)	602 (100.0)	1 (0.2)	1 (0.2)
충남	749 (100.0)	2 (0.3)	0 (0.1)	796 (100.0)	1 (0.2)	1 (0.1)
전북	660 (100.0)	1 (0.1)	1 (0.1)	717 (100.0)	0 (0.1)	1 (0.1)
전남	681 (100.0)	1 (0.1)	0 (0.0)	721 (100.0)	0 (0.1)	1 (0.1)
경북	1,005 (100.0)	1 (0.1)	1 (0.1)	1,063 (100.0)	1 (0.0)	1 (0.1)
경남	1,151 (100.0)	2 (0.2)	1 (0.1)	1,258 (100.0)	1 (0.1)	2 (0.1)
제주	187 (100.0)	1 (0.4)	0 (0.1)	220 (100.0)	1 (0.2)	0 (0.2)

### 3. 난방시설

일반가구의 주된 난방시설은 도시가스보일러(64.4%)이며, '10년(59.5%)에 비해 4.9%p 증가

- 일반가구의 난방시설은 도시가스보일러가 64.4%로 가장 많고, 다음은 지역난방(12.7%), 기름보일러(12.1%) 순임
  - '10년에 비해 도시가스보일러는 4.9%p, 지역난방은 2.1%p 증가한 반면, 기름보일러는 3.7%p, 중앙난방은 2.0%p 감소
- 읍면지역은 기름보일러(38.7%), 도시가스보일러(32.2%), 전기보일러(12.0%) 순으로 많으며, 동지역은 도시가스보일러(71.9%), 지역난방(15.1%), 기름보일러(5.9%) 순으로 많음
  - 읍면지역의 경우 12만5천가구(3.5%)가 화목보일러 사용

<표 23> 난방시설별 규모(2010, 2015)

(단위: 천가구, %)

	합계	중앙난방	지역난방	개별난방									
				계	도시가스보일러	기름보일러	프로판가스보일러	전기보일러	연탄보일러	화목보일러	연탄아궁이	재래식아궁이	기타
2010년	17,342 (100.0)	820 (4.7)	1,835 (10.6)	14,687 (84.7)	10,321 (59.5)	2,748 (15.8)	550 (3.2)	705 (4.1)	197 (1.1)	-	16 (0.1)	39 (0.2)	112 (0.6)
읍면부	3,304 (100.0)	18 (0.6)	97 (2.9)	3,188 (96.5)	799 (24.2)	1,448 (43.8)	279 (8.4)	411 (12.4)	126 (3.8)	-	11 (0.3)	36 (1.1)	79 (2.4)
동부	14,038 (100.0)	802 (5.7)	1,738 (12.4)	11,499 (81.9)	9,522 (67.8)	1,300 (9.3)	271 (1.9)	295 (2.1)	70 (0.5)	-	5 (0.0)	3 (0.0)	33 (0.2)
2015년	19,112 (100.0)	524 (2.7)	2,425 (12.7)	16,162 (84.6)	12,308 (64.4)	2,312 (12.1)	504 (2.6)	670 (3.5)	160 (0.8)	135 (0.7)	14 (0.1)	19 (0.1)	39 (0.2)
읍면부	3,622 (100.0)	14 (0.4)	80 (2.2)	3,527 (97.4)	1,168 (32.2)	1,403 (38.7)	243 (6.7)	433 (12.0)	106 (2.9)	125 (3.5)	9 (0.3)	17 (0.5)	22 (0.6)
동부	15,490 (100.0)	510 (3.3)	2,345 (15.1)	12,635 (81.6)	11,140 (71.9)	909 (5.9)	261 (1.7)	237 (1.5)	54 (0.3)	10 (0.1)	5 (0.0)	2 (0.0)	17 (0.1)

모든 거처에서 도시가스보일러를 주된 난방시설로 사용

- 거처유형별 주된 난방시설은 단독주택은 도시가스보일러(54.8%)와 기름보일러(29.9%)이며, 아파트는 도시가스보일러(66.2%)와 지역난방(25.4%)임
- 단독주택은 '10년에 비해 도시가스보일러는 증가(6.0%p)하였으며, 기름보일러와 전기보일러는 감소(5.4%p, 1.1%p)하였음
- 아파트의 경우 '10년에 비해 지역난방과 도시가스보일러는 증가(3.9%p, 27%p)하였으며, 중앙난방과 프로판가스보일러는 감소 (4.3%p, 1.7%p)하였음

<표 24> 거처유형별 난방시설(2010, 2015)

(단위: 천가구, %)

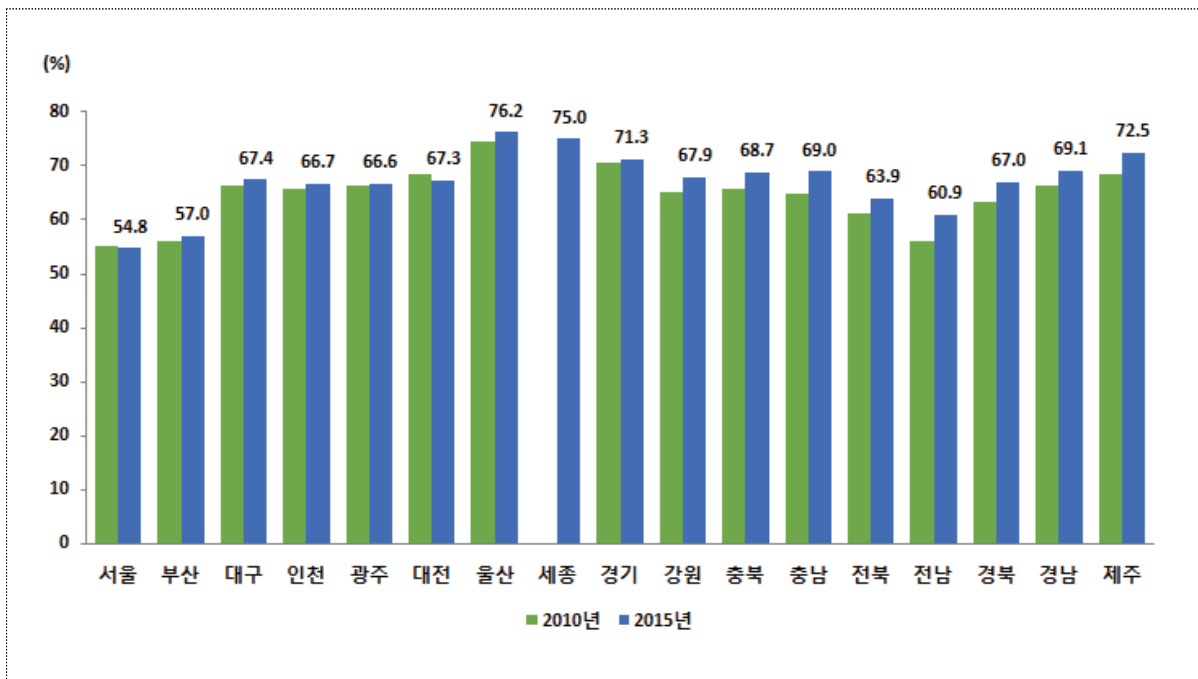
	합계	중앙난방	지역난방	개별난방									
				계	도시가스보일러	기름보일러	프로판가스보일러	전기보일러	연탄보일러	화목보일러	연탄아궁이	재래식아궁이	기타
2010년	17,342 (100.0)	820 (4.7)	1,835 (10.6)	14,687 (84.7)	10,321 (59.5)	2,748 (15.8)	550 (3.2)	705 (4.1)	197 (1.1)	-	16 (0.1)	39 (0.2)	112 (0.6)
단독주택	6,867 (100.0)	-	-	6,867 (100.0)	3,352 (48.8)	2,423 (35.3)	124 (1.8)	630 (9.2)	186 (2.7)	-	15 (0.2)	38 (0.6)	100 (1.5)
아파트	8,170 (100.0)	793 (9.7)	1,751 (21.4)	5,626 (68.9)	5,184 (63.4)	87 (1.1)	346 (4.2)	7 (0.1)	2 (0.0)	-	-	-	-
연립주택	500 (100.0)	-	17 (3.5)	482 (96.5)	375 (75.1)	73 (14.7)	30 (6.0)	3 (0.6)	1 (0.2)	-	-	-	0 (0.0)
다세대주택	1,227 (100.0)	-	4 (0.3)	1,223 (99.7)	1,120 (91.3)	62 (5.1)	34 (2.8)	7 (0.6)	-	-	-	-	-
비 거주용 건물내주택	234 (100.0)	-	-	234 (100.0)	103 (44.1)	78 (33.2)	9 (3.8)	34 (14.7)	3 (1.5)	-	0 (0.1)	0 (0.1)	6 (2.6)
주택이외의 거처	344 (100.0)	27 (7.9)	63 (18.2)	254 (73.9)	186 (54.3)	25 (7.2)	7 (1.9)	24 (7.0)	4 (1.2)	-	0 (0.1)	1 (0.3)	6 (1.9)
2015년	19,112 (100.0)	524 (2.7)	2,425 (12.7)	16,162 (84.6)	12,308 (64.4)	2,312 (12.1)	504 (2.6)	670 (3.5)	160 (0.8)	135 (0.7)	14 (0.1)	19 (0.1)	39 (0.2)
단독주택	6,739 (100.0)	-	-	6,739 (100.0)	3,694 (54.8)	2,015 (29.9)	156 (2.3)	542 (8.0)	148 (2.2)	126 (1.9)	13 (0.2)	18 (0.3)	28 (0.4)
아파트	9,196 (100.0)	493 (5.4)	2,333 (25.4)	6,370 (69.3)	6,087 (66.2)	44 (0.5)	234 (2.5)	4 (0.0)	1 (0.0)	-	-	-	0 (0.0)
연립주택	427 (100.0)	0 (0.1)	19 (4.4)	408 (95.5)	339 (79.4)	36 (8.4)	30 (7.1)	2 (0.4)	1 (0.1)	-	-	-	0 (0.0)
다세대주택	1,710 (100.0)	-	-	1,710 (100.0)	1,598 (93.4)	57 (3.3)	47 (2.7)	8 (0.5)	0 (0.0)	0 (0.0)	-	-	0 (0.0)
비 거주용 건물내주택	327 (100.0)	3 (0.9)	0 (0.1)	324 (99.0)	192 (58.8)	70 (21.4)	14 (4.4)	39 (12.0)	3 (0.9)	2 (0.6)	0 (0.1)	0 (0.1)	3 (0.9)
주택이외의 거처	712 (100.0)	28 (3.9)	73 (10.2)	611 (85.9)	398 (55.9)	90 (12.7)	23 (3.2)	75 (10.6)	8 (1.2)	7 (1.1)	1 (0.1)	1 (0.1)	8 (1.1)

#### 4. 주차장소

일반가구의 자동차 보유비율은 65.1%로, '10년(63.6%)에 비해 1.5%p 증가

- 일반가구 중 자동차를 보유한 가구의 비율은 65.1%로, '10년(63.6%)에 비해 1.5%p 증가
  - 시도별로는 울산의 자동차 보유가구 비율이 76.2%로 가장 높고, 다음이 세종(75.0%), 제주(72.5%), 경기(71.3%) 순임
- 읍면부와 동부 모두 자동차 보유비율이 증가하였음
  - 서울을 제외한 모든 지역에서 '10년에 비해 자동차 보유가구의 비율이 증가하였음
- 주거 유형별로 보면 아파트의 자동차 보유비율이 80.0%로 가장 높으며, 단독주택의 비율이 48.3%로 가장 낮음
  - 다세대주택을 제외한 모든 주거유형에서 '10년에 비해 자동차 보유가구의 비율이 증가하였음

<그림 4> 시도별 자동차 보유비율(2010, 2015)



<표 25> 일반가구 중 자동차 보유가구(2010, 2015)

(단위: 천가구, %)

	2010년			2015년		
	전 체	자동차 보유가구	자동차 미보유가구	전 체	자동차 보유가구	자동차 미보유가구
계	17,342 (100.0)	11,025 (63.6)	6,317 (36.4)	19,112 (100.0)	12,445 (65.1)	6,667 (34.9)
읍면부	3,304 (100.0)	2,022 (61.2)	1,281 (38.8)	3,622 (100.0)	2,381 (65.7)	1,241 (34.3)
동 부	14,038 (100.0)	9,002 (64.1)	5,036 (35.9)	15,490 (100.0)	10,064 (65.0)	5,426 (35.0)
서 울	3,505	(55.0)	(45.0)	3,785	(54.8)	(45.2)
부 산	1,244	(56.2)	(43.8)	1,336	(57.0)	(43.0)
대 구	868	(66.4)	(33.6)	929	(67.4)	(32.6)
인 천	919	(65.7)	(34.3)	1,045	(66.7)	(33.3)
광 주	516	(66.5)	(33.5)	567	(66.6)	(33.4)
대 전	533	(68.4)	(31.6)	583	(67.3)	(32.7)
울 산	374	(74.5)	(25.5)	423	(76.2)	(23.8)
세 종	-	-	-	75	(75.0)	(25.0)
경 기	3,832	(70.5)	(29.5)	4,384	(71.3)	(28.7)
강 원	558	(65.1)	(34.9)	606	(67.9)	(32.1)
충 북	559	(65.7)	(34.3)	602	(68.7)	(31.3)
충 남	749	(64.9)	(35.1)	796	(69.0)	(31.0)
전 북	660	(61.1)	(38.9)	717	(63.9)	(36.1)
전 남	682	(55.9)	(44.1)	721	(60.9)	(39.1)
경 북	1,006	(63.2)	(36.8)	1,063	(67.0)	(33.0)
경 남	1,151	(66.4)	(33.6)	1,258	(69.1)	(30.9)
제 주	187	(68.4)	(31.6)	220	(72.5)	(27.5)
단독주택	6,867 (100.0)	3,181 (46.3)	3,686 (53.7)	6,739 (100.0)	3,253 (48.3)	3,486 (51.7)
아파트	8,170 (100.0)	6,517 (79.8)	1,654 (20.2)	9,196 (100.0)	7,360 (80.0)	1,836 (20.0)
연립주택	500 (100.0)	319 (63.9)	180 (36.1)	427 (100.0)	284 (66.5)	143 (33.5)
다세대주택	1,227 (100.0)	719 (58.6)	508 (41.4)	1,710 (100.0)	981 (57.4)	729 (42.6)
비 거주용 건물내주택	234 (100.0)	138 (59.1)	96 (40.9)	327 (100.0)	197 (60.1)	130 (39.9)
주택이외의 거처	344 (100.0)	150 (43.8)	193 (56.2)	712 (100.0)	369 (51.8)	343 (48.2)

**자동차 보유가구 중 자가주차장을 이용하는 비율은 83.8%(1,042만 9천가구)로 '10년(80.4%)에 비해 3.4%p 증가**

- 자동차 보유가구 중 자가주차장을 이용하는 비율은 83.8%(1,042만 9천가구)로 '10년(80.4%)에 비해 3.4%p 증가하였음
  - 반면 도로변·골목길(9.2%), 노상주차장(4.7%) 이용가구 비율은 각각 1.1%p, 0.9%p 감소
- 단독주택의 자가주차장 비율이 5.5%p 증가하는 등 모든 거처 유형에서 자가주차장의 비율이 '10년에 비해 증가하였음

**<표 26> 자동차 보유가구의 거처유형별 주차장소(2010, 2015)**

(단위: 천가구, %)

	자동차 보유가구	자가 주차장	영업용 또는 건물부설 주차장	노상 주차장	도로변, 골목길	공터	기타
2010년	11,025 (100.0)	8,863 (80.4)	318 (2.9)	624 (5.7)	1,135 (10.3)	167 (1.5)	68 (0.6)
단독주택	3,181 (100.0)	1,526 (48.0)	150 (4.7)	434 (13.6)	940 (29.5)	135 (4.2)	46 (1.5)
아파트	6,517 (100.0)	6,376 (97.8)	99 (1.5)	68 (1.0)	35 (0.5)	10 (0.1)	9 (0.1)
연립주택	319 (100.0)	262 (82.1)	8 (2.6)	22 (6.9)	26 (8.3)	4 (1.2)	2 (0.6)
다세대주택	719 (100.0)	515 (71.7)	26 (3.6)	76 (10.6)	97 (13.5)	10 (1.4)	7 (1.0)
비 거주용 건물내주택	138 (100.0)	63 (45.4)	22 (15.7)	20 (14.6)	29 (21.1)	5 (3.4)	2 (1.5)
주택이외의 거처	344 (100.0)	150 (43.8)	120 (35.0)	14 (4.0)	4 (1.3)	7 (2.0)	4 (1.3)
2015년	12,445 (100.0)	10,429 (83.8)	309 (2.5)	587 (4.7)	1,144 (9.2)	157 (1.3)	7 (0.1)
단독주택	3,253 (100.0)	1,738 (53.4)	153 (4.7)	404 (12.4)	906 (27.9)	123 (3.8)	4 (0.1)
아파트	7,360 (100.0)	7,269 (98.8)	69 (0.9)	49 (0.7)	37 (0.5)	6 (0.1)	1 (0.0)
연립주택	284 (100.0)	254 (89.4)	5 (1.8)	12 (4.2)	16 (5.7)	2 (0.9)	0 (0.0)
다세대주택	981 (100.0)	771 (78.6)	26 (2.7)	81 (8.3)	117 (11.9)	12 (1.2)	1 (0.1)
비 거주용 건물내주택	197 (100.0)	102 (51.7)	26 (13.2)	27 (13.7)	42 (21.1)	6 (2.8)	0 (0.1)
주택이외의 거처	712 (100.0)	369 (51.8)	297 (41.6)	30 (4.2)	14 (2.0)	26 (3.6)	8 (1.1)

\* 주차장소는 주된 것 2개까지 선택 가능하도록 조사되어 계와 일치하지 않음

**오래된 주택(거처)일수록 자가 주차장 비율은 낮으며, 도로변·골목길 주차 비율은 증가함**

- 자동차 보유가구의 주택(거처) 건축 연도별 자가 주차장 비율은 '10년 이후 건축된 주택(거처)이 93.8%로 가장 높고, '79년 이전 주택(거처)이 51.3%로 가장 낮음
  - 도로변·골목길 주차는 '79년 이전에 건축된 주택(거처)에서 28.6%로 가장 높음
- 오래된 주택(거처)일수록 자가 주차장 비율이 낮으며, 도로변·골목길 및 노상주차장 비율은 증가함

**<표 27> 자동차 보유가구 주택(거처)의 건축 연도별 주차장소(2015)**

(단위: 천가구, %)

	자동차 보유가구	자가 주차장	영업용 또는 건물부설 주차장	노상 주차장	도로변, 골목길	공터	기타
합 계	12,445 (100.0)	10,429 (83.8)	309 (2.5)	587 (4.7)	1,144 (9.2)	157 (1.3)	7 (0.1)
2010~2015년	1,905 (100.0)	1,786 (93.8)	36 (1.9)	35 (1.9)	60 (3.2)	10 (0.5)	1 (0.0)
2000~2009년	4,087 (100.0)	3,761 (92.0)	78 (1.9)	96 (2.4)	177 (4.3)	26 (0.6)	1 (0.0)
1980~1999년	5,685 (100.0)	4,484 (78.9)	161 (2.8)	365 (6.4)	692 (12.2)	79 (1.4)	4 (0.1)
1979년 이전	737 (100.0)	378 (51.3)	32 (4.3)	89 (12.1)	211 (28.6)	40 (5.4)	1 (0.1)
기 타**	31 (100.0)	21 (67.5)	3 (8.9)	2 (6.0)	4 (12.8)	2 (6.5)	0 (0.0)

\* 주차장소는 주된 것 2개까지 선택 가능하도록 조사되어 계와 일치하지 않음

\*\* 주택이외의 거처(오피스텔 제외)

**지역별 자가 주차장 비율은 세종이 92.1%로 가장 높고, 제주가 68.9%로 가장 낮음**

- 자동차 보유가구의 지역별 자가 주차장 비율은 세종이 92.1%로 가장 높고, 다음으로 충남(87.2%), 경기(86.6%)순임
- 도로변·골목길 주차비율은 제주가 20.1%로 가장 높고, 다음으로 대구(15.8%), 경남(13.9%) 순임

**<표 28> 자동차 보유가구의 지역별 주차장소(2010, 2015)**

(단위: 천가구, %)

	자동차 보유가구	자가 주차장	영업용 또는 건물부설 주차장	노상 주차장	도로변, 골목길	공터	기타
2010년	11,025 (100.0)	8,863 (80.4)	318 (2.9)	624 (5.7)	1,135 (10.3)	167 (1.5)	68 (0.6)
읍면부	2,022	(82.2)	(2.4)	(3.7)	(9.4)	(3.6)	(0.6)
동 부	9,002	(80.0)	(3.0)	(6.1)	(10.5)	(1.0)	(0.6)
2015년	12,445 (100.0)	10,429 (83.8)	309 (2.5)	587 (4.7)	1,144 (9.2)	157 (1.3)	7 (0.1)
읍면부	2,381	(83.6)	(2.0)	(3.5)	(9.2)	(3.1)	(0.0)
동 부	10,064	(83.8)	(2.6)	(5.0)	(9.2)	(0.8)	(0.1)
서 울	2,073	(86.1)	(3.8)	(5.5)	(5.2)	(0.5)	(0.1)
부 산	762	(82.5)	(3.9)	(5.5)	(8.1)	(0.9)	(0.0)
대 구	626	(78.6)	(1.6)	(4.6)	(15.8)	(1.2)	(0.1)
인 천	697	(85.0)	(2.1)	(5.3)	(8.5)	(0.7)	(0.1)
광 주	378	(83.0)	(1.7)	(3.8)	(12.0)	(0.9)	(0.0)
대 전	392	(82.4)	(2.1)	(5.0)	(11.5)	(0.9)	(0.1)
울 산	323	(84.1)	(1.8)	(6.9)	(8.0)	(1.2)	(0.1)
세 종	56	(92.1)	(2.1)	(2.1)	(3.2)	(1.3)	(0.0)
경 기	3,125	(86.6)	(2.4)	(4.4)	(7.1)	(0.9)	(0.1)
강 원	412	(81.9)	(2.1)	(4.3)	(10.9)	(2.1)	(0.0)
충 북	414	(82.2)	(2.0)	(3.7)	(12.2)	(1.8)	(0.0)
충 남	549	(87.2)	(2.1)	(3.0)	(7.3)	(1.8)	(0.0)
전 북	459	(83.1)	(2.0)	(4.3)	(10.0)	(1.9)	(0.0)
전 남	439	(78.3)	(2.0)	(4.8)	(13.2)	(3.4)	(0.0)
경 북	712	(82.2)	(1.8)	(3.7)	(12.1)	(2.1)	(0.0)
경 남	870	(79.4)	(1.8)	(4.6)	(13.9)	(2.3)	(0.0)
제 주	160	(68.9)	(2.6)	(9.9)	(20.1)	(2.5)	(0.1)

\* 주차장소는 주된 것 2개까지 선택 가능하도록 조사되어 계와 일치하지 않음

## 5. 거주기간

가구별 평균 거주기간은 8.8년으로 '10년(7.9년)에 비해 0.9년 증가

- 가구별 평균 거주기간은 8.8년으로 '10년(7.9년)에 비해 0.9년 증가
  - 5~10년 거주가구가 21.3%로 가장 많으며, 다음으로 1년 미만 (16.3%), 1~2년(11.7%) 순임
  - '10년에 비해 거주기간이 5년 미만인 가구의 비율은 감소하였으며, 5년 이상인 가구의 비율은 증가
- 가구주 연령별 거주기간을 보면, 30대 이하는 1년 미만, 40대부터 60대까지는 5~10년의 비율이 가장 높으며, 70대 이후는 25년 이상이 가장 높음

<표 29> 가구주의 성, 연령별 거주기간(2010, 2015)

(단위: 천가구, %, 년)

	합 계	1년 미만	1~2	2~3	3~5	5~10	10~15	15~20	20~25	25년 이상	평균 거주 기간
2010년	17,342 (100.0)	3,383 (19.5)	2,071 (11.9)	1,632 (9.4)	1,872 (10.8)	3,642 (21.0)	1,673 (9.6)	918 (5.3)	578 (3.3)	1,573 (9.1)	7.9
남 자	12,862	(18.4)	(11.7)	(9.4)	(11.2)	(21.7)	(10.3)	(5.5)	(3.4)	(8.3)	7.9
여 자	4,480	(22.5)	(12.7)	(9.4)	(9.5)	(19.1)	(7.8)	(4.6)	(3.1)	(11.4)	7.9
29세 이하	1,367	(54.1)	(22.1)	(9.6)	(6.0)	(6.2)	(1.0)	(0.5)	(0.3)	(0.3)	1.9
30~39	3,392	(30.5)	(19.9)	(14.5)	(14.3)	(16.6)	(2.6)	(0.6)	(0.4)	(0.7)	3.3
40~49	4,466	(18.5)	(12.6)	(10.9)	(14.0)	(26.8)	(10.6)	(3.7)	(1.1)	(1.8)	5.8
50~59	3,749	(12.5)	(8.5)	(8.1)	(10.5)	(25.5)	(14.9)	(8.9)	(4.5)	(6.5)	8.9
60~69	2,349	(8.0)	(5.6)	(5.7)	(7.5)	(21.5)	(14.0)	(10.0)	(8.2)	(19.5)	12.9
70세 이상	2,019	(6.1)	(4.1)	(4.2)	(5.5)	(16.5)	(10.4)	(7.7)	(7.6)	(37.7)	16.4
2015년	19,112 (100.0)	3,109 (16.3)	2,241 (11.7)	1,634 (8.6)	1,967 (10.3)	4,071 (21.3)	2,051 (10.7)	1,173 (6.1)	878 (4.6)	1,988 (10.4)	8.8
남 자	13,445	(15.7)	(11.5)	(8.5)	(10.5)	(21.7)	(11.4)	(6.5)	(4.7)	(9.6)	8.8
여 자	5,666	(17.7)	(12.2)	(8.7)	(9.8)	(20.4)	(9.2)	(5.2)	(4.3)	(12.4)	8.9
29세 이하	1,272	(49.1)	(24.2)	(9.9)	(7.9)	(6.3)	(1.1)	(0.7)	(0.5)	(0.3)	2.1
30~39	3,084	(27.6)	(21.0)	(13.9)	(14.8)	(17.5)	(2.9)	(1.0)	(0.6)	(0.7)	3.6
40~49	4,413	(16.5)	(12.9)	(10.3)	(13.5)	(27.8)	(11.1)	(4.4)	(1.7)	(1.9)	6.2
50~59	4,589	(11.6)	(9.0)	(7.7)	(10.1)	(25.0)	(15.2)	(9.0)	(5.9)	(6.5)	9.2
60~69	2,960	(7.8)	(6.2)	(5.6)	(7.3)	(21.2)	(14.8)	(10.1)	(9.1)	(17.9)	12.7
70세 이상	2,794	(5.1)	(4.2)	(3.8)	(4.9)	(16.0)	(11.5)	(8.2)	(8.6)	(37.7)	16.8

평균 거주기간이 가장 긴 가구의 점유형태는 자기 집으로 12.0년이며, 가장 짧은 가구의 점유형태는 전세로 4.2년임

- 평균 거주기간이 가장 긴 가구의 점유형태는 자기 집 가구로 12.0년이며, '10년(11.4년)보다 0.6년 증가
- 평균 거주기간이 가장 짧은 점유형태는 전세가구로 4.2년이며, '10년(3.6년)보다 0.6년 증가

<표 30> 점유형태별 거주기간(2010, 2015)

(단위: 천가구, %, 년)

	합 계	1년 미만	1~2	2~3	3~5	5~10	10~15	15~20	20~25	25년 이상	평균 거주기간
2010년	17,342 (100.0)	3,383 (19.5)	2,071 (11.9)	1,632 (9.4)	1,872 (10.8)	3,642 (21.0)	1,673 (9.6)	918 (5.3)	578 (3.3)	1,573 (9.1)	7.9
자 기 집	9,390	(8.1)	(5.9)	(6.9)	(10.6)	(24.5)	(14.4)	(8.2)	(5.5)	(15.9)	11.4
전 세	3,767	(29.9)	(20.6)	(13.5)	(12.4)	(17.0)	(3.9)	(1.3)	(0.7)	(0.7)	3.6
월 세	3,717	(37.1)	(18.4)	(11.6)	(9.7)	(15.7)	(3.8)	(2.3)	(0.7)	(0.7)	3.5
보증금 있는 월세	3,147	(37.6)	(18.9)	(11.9)	(9.9)	(14.8)	(3.5)	(2.3)	(0.6)	(0.4)	3.4
보증금 없는 월세	342	(32.7)	(15.3)	(9.9)	(9.2)	(21.4)	(5.7)	(2.3)	(1.3)	(2.3)	4.6
사 글 세	228	(37.3)	(15.0)	(10.2)	(8.8)	(19.4)	(4.4)	(1.6)	(1.0)	(2.3)	4.2
무 상	468	(24.0)	(12.3)	(9.3)	(11.1)	(24.2)	(7.6)	(3.5)	(2.3)	(5.7)	6.4
2015년	19,112 (100.0)	3,109 (16.3)	2,241 (11.7)	1,634 (8.6)	1,967 (10.3)	4,071 (21.3)	2,051 (10.7)	1,173 (6.1)	878 (4.6)	1,988 (10.4)	8.8
자 기 집	10,850	(8.4)	(6.8)	(6.3)	(8.3)	(22.4)	(14.9)	(8.8)	(6.7)	(17.3)	12.0
전 세	2,961	(24.6)	(20.4)	(12.6)	(14.1)	(19.4)	(4.8)	(2.0)	(1.1)	(0.9)	4.2
월 세	4,529	(29.3)	(18.0)	(11.4)	(11.9)	(19.9)	(4.8)	(2.2)	(1.8)	(0.9)	4.3
보증금 있는 월세	3,878	(29.3)	(18.5)	(11.8)	(12.0)	(19.8)	(4.6)	(1.9)	(1.6)	(0.6)	4.1
보증금 없는 월세	490	(27.8)	(14.5)	(8.7)	(12.0)	(21.2)	(6.6)	(4.1)	(2.7)	(2.4)	5.4
사 글 세	161	(31.7)	(15.5)	(9.3)	(10.5)	(19.1)	(5.7)	(3.2)	(1.9)	(3.0)	5.0
무 상	773	(18.2)	(10.3)	(8.0)	(13.8)	(21.4)	(9.3)	(8.1)	(5.1)	(5.6)	7.9

**시도별 평균 거주기간은 전남이 14.1년으로 가장 길고, 세종이 6.2년으로 가장 짧음**

- 시도별 평균 거주기간은 전남이 14.1년으로 가장 길고, 다음이 경북(12.1년), 전북(11.8년) 순임
  - 평균 거주기간이 가장 짧은 지역은 세종(6.2년)이며, 다음이 경기(7.1년), 서울(7.3년) 순임
- 2년 미만의 단기 거주 가구의 비율은 세종이 57.6%로 가장 높고, 다음이 서울(32.0%), 대전(31.4%), 경기(31.2%) 순임
- 읍면부(13.5년)와 동부(7.7년)의 거주기간 차이는 5.8년으로, '10년(6.6년)에 비해 0.8년 감소

**<표 31> 지역별 거주기간(2010, 2015)**

(단위: 천가구, %, 년)

	합 계	1년 미만	1~2	2~3	3~5	5~10	10~15	15~20	20~25	25년 이상	평균 거주 기간
2010년	17,342 (100.0)	3,383 (19.5)	2,071 (11.9)	1,632 (9.4)	1,872 (10.8)	3,642 (21.0)	1,673 (9.6)	918 (5.3)	578 (3.3)	1,573 (9.1)	7.9
읍면부	3,304	(14.3)	(7.8)	(6.1)	(7.0)	(15.8)	(8.6)	(5.2)	(4.6)	(30.6)	13.2
동 부	14,038	(20.7)	(12.9)	(10.2)	(11.7)	(22.2)	(9.9)	(5.3)	(3.0)	(4.0)	6.6
2015년	19,112 (100.0)	3,109 (16.3)	2,241 (11.7)	1,634 (8.6)	1,967 (10.3)	4,071 (21.3)	2,051 (10.7)	1,173 (6.1)	878 (4.6)	1,988 (10.4)	8.8
읍면부	3,622	(10.9)	(8.1)	(6.4)	(7.8)	(17.6)	(8.2)	(5.6)	(4.7)	(30.7)	13.5
동 부	15,490	(17.5)	(12.6)	(9.0)	(10.9)	(22.2)	(11.3)	(6.3)	(4.6)	(5.7)	7.7
서울	3,785	(18.7)	(13.3)	(9.1)	(10.9)	(21.4)	(11.6)	(6.0)	(4.1)	(4.9)	7.3
부산	1,336	(15.6)	(11.1)	(8.4)	(9.4)	(21.4)	(12.0)	(7.3)	(5.4)	(9.4)	9.0
대구	929	(14.9)	(10.8)	(8.8)	(10.7)	(22.6)	(12.6)	(7.6)	(5.3)	(6.7)	8.5
인천	1,045	(17.5)	(12.2)	(9.5)	(11.7)	(22.8)	(10.3)	(6.1)	(4.5)	(5.4)	7.5
광주	567	(13.9)	(11.8)	(8.5)	(9.8)	(25.7)	(11.3)	(7.3)	(5.1)	(6.5)	8.4
대전	583	(18.3)	(13.0)	(8.8)	(11.2)	(21.5)	(10.5)	(6.1)	(5.3)	(5.2)	7.6
울산	423	(17.2)	(12.8)	(9.1)	(10.8)	(21.9)	(10.8)	(5.7)	(5.1)	(6.7)	7.9
세종	75	(42.7)	(14.9)	(6.5)	(6.9)	(8.4)	(3.8)	(3.0)	(2.4)	(11.3)	6.2
경기	4,384	(18.2)	(13.0)	(9.5)	(11.9)	(22.6)	(11.0)	(5.4)	(3.5)	(4.9)	7.1
강원	606	(13.9)	(9.6)	(7.1)	(9.0)	(19.9)	(10.3)	(7.0)	(5.8)	(17.4)	10.9
충북	602	(14.2)	(10.0)	(8.1)	(9.1)	(20.9)	(9.7)	(5.9)	(5.5)	(16.6)	10.4
충남	796	(14.9)	(10.0)	(7.5)	(9.3)	(19.4)	(8.2)	(5.2)	(4.1)	(21.3)	11.0
전북	717	(12.3)	(9.2)	(7.0)	(7.9)	(20.5)	(9.3)	(6.8)	(5.6)	(21.5)	11.8
전남	721	(9.5)	(8.0)	(6.0)	(6.6)	(17.6)	(8.7)	(6.1)	(6.2)	(31.3)	14.1
경북	1,063	(12.5)	(9.1)	(6.8)	(8.7)	(17.9)	(9.5)	(6.8)	(5.6)	(23.1)	12.1
경남	1,258	(14.1)	(11.3)	(7.8)	(9.0)	(20.7)	(10.4)	(6.0)	(4.8)	(15.9)	10.2
제주	220	(13.5)	(10.8)	(8.7)	(9.2)	(18.2)	(10.6)	(6.2)	(5.5)	(17.4)	10.6



## 통 계 표

1. 시도별 경력단절 여성인구 .....	40
2. 시도 및 출생아수별 기혼여성인구 .....	42
3. 시도 및 추가계획자녀수별 기혼여성인구 .....	44
4. 시도 및 보육상태별 아동인구 .....	46
5. 시도별 난방시설 규모 .....	48
6. 시도별 주차장소 .....	50
7. 시도 및 점유형태별 평균 거주기간 .....	52

# 1. 시도별 경력단절 여성인구

(단위: 명)

행정구역	20세 이상 기혼여성	직장경험 없음	직장경험 있음		
				계	결혼
전 국	15,807,109	6,518,104	9,289,005	6,960,274	4,068,450
동 부	12,659,725	4,759,965	7,899,760	5,906,752	3,367,880
읍 부	1,447,354	653,670	793,684	612,024	386,399
면 부	1,700,030	1,104,469	595,561	441,498	314,171
서울특별시	2,936,365	1,063,761	1,872,604	1,305,069	686,483
부산광역시	1,121,001	496,525	624,476	480,410	287,569
대구광역시	787,353	338,117	449,236	343,881	207,628
인천광역시	884,822	314,168	570,654	438,008	248,635
광주광역시	450,050	192,652	257,398	188,186	104,422
대전광역시	459,650	172,516	287,134	215,404	128,885
울산광역시	353,704	138,301	215,403	171,445	113,546
세종특별자치시	59,827	21,625	38,202	26,420	14,567
경기도	3,718,988	1,258,222	2,460,766	1,880,079	1,045,310
강원도	499,633	246,616	253,017	188,273	124,591
충청북도	499,449	229,747	269,702	205,978	132,201
충청남도	659,781	309,837	349,944	268,489	173,128
전라북도	603,308	327,122	276,186	201,738	126,414
전라남도	621,127	368,175	252,952	190,409	124,499
경상북도	894,270	480,093	414,177	322,209	217,096
경상남도	1,073,124	482,998	590,126	459,529	294,877
제주특별자치도	184,657	77,629	107,028	74,747	38,599

(단위: 명)

직장경험 있음					행정구역
경력단절 경험 있음: 경력단절 사유				경력단절 경험 없음	
임신·출산	양육 (취학전아동)	교육 (취학자녀)	가족돌봄 (부모 등)		
1,978,022	498,555	149,238	266,009	2,328,731	전 국
1,726,157	449,216	134,766	228,733	1,993,008	동 부
163,522	32,568	8,909	20,626	181,660	읍 부
88,343	16,771	5,563	16,650	154,063	면 부
403,071	119,224	39,289	57,002	567,535	서울특별시
133,460	31,386	9,092	18,903	144,066	부산광역시
92,054	23,531	7,330	13,338	105,355	대구광역시
132,607	29,793	8,428	18,545	132,646	인천광역시
57,077	13,980	5,060	7,647	69,212	광주광역시
57,784	15,905	4,727	8,103	71,730	대전광역시
40,548	8,982	2,812	5,557	43,958	울산광역시
8,116	2,171	702	864	11,782	세종특별자치시
573,792	151,366	41,125	68,486	580,687	경기도
42,175	11,152	3,335	7,020	64,744	강원도
50,608	11,812	3,575	7,782	63,724	충청북도
68,500	13,606	3,886	9,369	81,455	충청남도
53,541	10,574	3,759	7,450	74,448	전라북도
46,817	8,981	3,503	6,609	62,543	전라남도
74,747	15,776	4,492	10,098	91,968	경상북도
116,478	24,859	7,081	16,234	130,597	경상남도
26,647	5,457	1,042	3,002	32,281	제주특별자치도

## 2. 시도 및 출생아수별 기혼여성인구

(단위: 명)

행정구역	15세 이상 기혼여성	출생아수		
		없음	1명	2명
전 국	15,929,044	1,044,248	2,939,807	7,477,054
동 부	12,727,938	868,141	2,501,111	6,293,961
읍 부	1,465,263	90,268	241,691	628,169
면 부	1,735,843	85,839	197,005	554,924
서울특별시	2,947,092	233,868	640,880	1,437,889
부산광역시	1,126,455	68,752	212,590	553,728
대구광역시	792,576	42,947	143,197	400,258
인천광역시	891,386	64,978	185,461	442,299
광주광역시	452,653	24,739	70,080	212,199
대전광역시	462,867	28,605	82,284	227,369
울산광역시	354,642	22,273	67,213	187,476
세종특별자치시	60,076	4,688	11,709	26,942
경기도	3,751,999	269,763	779,683	1,864,064
강원도	506,693	30,116	79,259	216,050
충청북도	505,207	30,267	78,034	220,103
충청남도	666,867	39,747	102,956	274,556
전라북도	609,296	29,825	79,582	237,472
전라남도	628,038	27,801	69,222	219,296
경상북도	904,865	50,229	134,647	385,530
경상남도	1,081,192	63,312	173,135	498,900
제주특별자치도	187,140	12,338	29,875	72,923

(단위: 명)

출생아수			총 출생 자녀수	평균출생 자녀수	행정구역
3명	4명	5명 이상			
2,512,753	989,840	965,342	34,926,042	2.19	전 국
1,911,070	642,366	511,289	26,290,684	2.07	읍 부
259,227	117,360	128,548	3,485,044	2.38	면 부
342,456	230,114	325,505	5,150,314	2.97	동 부
414,042	131,231	89,182	5,785,301	1.96	서울특별시
180,452	65,081	45,852	2,377,912	2.11	부산광역시
126,545	45,647	33,982	1,695,750	2.14	대구광역시
124,570	40,782	33,296	1,796,982	2.02	인천광역시
85,232	31,207	29,196	1,041,142	2.30	광주광역시
76,951	25,738	21,920	995,891	2.15	대전광역시
50,054	15,103	12,523	723,595	2.04	울산광역시
9,116	3,596	4,025	130,650	2.17	세종특별자치시
520,067	173,769	144,653	7,588,329	2.02	경기도
90,433	43,626	47,209	1,230,637	2.43	강원도
89,289	41,427	46,087	1,218,232	2.41	충청북도
118,146	58,706	72,756	1,664,538	2.50	충청남도
120,014	61,237	81,166	1,633,596	2.68	전라북도
127,834	74,819	109,066	1,828,067	2.91	전라남도
160,409	81,873	92,177	2,241,103	2.48	경상북도
179,662	80,250	85,933	2,520,975	2.33	경상남도
39,937	15,748	16,319	453,342	2.42	제주특별자치도

### 3. 시도 및 추가계획자녀수별 기혼여성인구

(단위: 명)

행정구역	15세 이상 기혼여성	추가계획자녀수			
		없음	1명	2명	3명 이상
전 국	15,929,044	14,906,229	726,348	261,330	35,137
동 부	12,727,938	11,861,005	615,492	222,487	28,954
읍 부	1,465,263	1,373,139	66,193	22,205	3,726
면 부	1,735,843	1,672,085	44,663	16,638	2,457
서울특별시	2,947,092	2,731,124	150,663	57,855	7,450
부산광역시	1,126,455	1,064,205	44,787	15,637	1,826
대구광역시	792,576	747,405	32,791	11,023	1,357
인천광역시	891,386	829,996	43,767	15,618	2,005
광주광역시	452,653	423,311	20,656	7,632	1,054
대전광역시	462,867	431,958	21,585	8,342	982
울산광역시	354,642	330,005	17,786	6,038	813
세종특별자치시	60,076	53,868	4,446	1,503	259
경기도	3,751,999	3,482,882	193,136	67,121	8,860
강원도	506,693	481,512	18,038	6,213	930
충청북도	505,207	475,624	21,238	7,083	1,262
충청남도	666,867	625,352	29,314	10,699	1,502
전라북도	609,296	579,809	20,723	7,682	1,082
전라남도	628,038	599,282	19,633	7,796	1,327
경상북도	904,865	858,905	32,750	11,524	1,686
경상남도	1,081,192	1,016,303	46,539	16,106	2,244
제주특별자치도	187,140	174,688	8,496	3,458	498



#### 4. 시도 및 보육상태별 아동인구

(단위: 명)

행정구역	12세 이하 아동인구	보육상태				
		부모	조부모	기타 가족	가사 도우미등	유치원
전 국	5,763,717	2,899,050	601,875	50,622	61,261	590,132
동 부	4,814,376	2,467,320	521,416	43,810	57,341	502,280
읍 부	594,450	275,699	43,738	3,939	2,736	56,942
면 부	354,891	156,031	36,721	2,873	1,184	30,910
서울특별시	963,428	505,655	141,493	10,533	27,462	87,574
부산광역시	333,462	169,092	44,987	3,010	2,896	38,914
대구광역시	267,875	135,418	32,565	2,536	2,008	30,517
인천광역시	339,704	182,844	36,068	3,537	2,416	35,314
광주광역시	186,566	82,438	17,786	2,102	1,026	20,097
대전광역시	185,728	90,671	18,324	1,433	1,868	20,949
울산광역시	145,470	75,908	10,890	1,012	1,074	16,916
세종특별자치시	33,948	16,953	2,660	263	231	4,008
경기도	1,565,617	851,326	150,977	13,032	13,876	165,731
강원도	158,286	67,993	15,083	1,171	1,017	14,430
충청북도	180,320	82,804	17,321	1,685	1,146	16,310
충청남도	246,415	118,765	18,632	1,813	1,491	21,940
전라북도	201,003	87,481	17,414	1,629	851	20,817
전라남도	195,765	85,842	16,538	1,510	710	16,720
경상북도	280,208	131,936	22,660	2,033	1,227	31,218
경상남도	399,385	187,340	33,139	2,844	1,740	44,311
제주특별자치도	80,537	26,584	5,338	479	222	4,366

\* 아동보육상태는 주된 것 2개까지 선택 가능하도록 조사되어 계와 일치하지 않음

(단위: 명)

보육상태						행정구역
어린이집 놀이방	기타 보육시설	방과후 학교	학원	혼자 아동끼리	기타	
1,194,973	75,710	677,046	1,478,582	171,252	3,247	전 국
976,909	59,093	539,552	1,243,475	144,097	2,876	동 부
138,205	9,090	73,259	166,420	17,309	285	읍 부
79,859	7,527	64,235	68,687	9,846	86	면 부
198,230	11,855	99,542	209,019	23,662	941	서울특별시
61,308	3,491	45,704	87,766	6,863	166	부산광역시
48,676	2,950	32,165	77,938	7,916	152	대구광역시
66,317	4,463	37,771	81,677	11,009	202	인천광역시
36,878	2,962	29,404	52,712	6,363	28	광주광역시
37,438	2,432	22,729	48,065	6,533	128	대전광역시
29,100	1,800	19,069	40,311	3,431	42	울산광역시
7,602	275	4,892	8,142	1,400	-	세종특별자치시
320,017	19,080	143,152	399,945	51,957	858	경기도
35,250	2,473	21,379	44,594	5,239	57	강원도
40,553	2,985	20,913	47,804	6,589	46	충청북도
54,944	3,565	30,713	64,473	7,863	75	충청남도
42,901	3,117	35,830	48,595	5,640	21	전라북도
46,193	4,225	34,466	45,984	5,329	26	전라남도
59,314	3,882	34,462	78,520	7,253	148	경상북도
86,139	4,880	51,521	118,503	11,710	287	경상남도
24,113	1,275	13,334	24,534	2,495	70	제주특별자치도

## 5. 시도별 난방시설 규모

(단위: 가구)

행정구역	일반가구	중앙난방	지역난방	개별난방		
				계	도시가스 보일러	기름 보일러
전 국	19,111,731	524,022	2,425,383	16,162,326	12,307,966	2,312,123
동 부	15,489,915	509,553	2,345,233	12,635,129	11,140,134	909,041
읍 부	1,694,663	12,326	73,913	1,608,424	875,069	416,692
면 부	1,927,153	2,143	6,237	1,918,773	292,763	986,390
서울특별시	3,785,433	170,919	521,479	3,093,035	3,066,673	10,873
부산광역시	1,335,983	51,075	55,074	1,229,834	984,541	204,564
대구광역시	928,548	28,334	112,887	787,327	642,856	112,406
인천광역시	1,045,459	15,346	199,648	830,465	778,454	27,617
광주광역시	567,271	24,606	35,987	506,678	457,413	37,005
대전광역시	582,653	66,259	69,230	447,164	394,433	29,642
울산광역시	423,402	5,217	-	418,185	383,428	23,115
세종특별자치시	75,217	443	34,622	40,152	21,783	9,113
경기도	4,384,305	72,487	1,235,192	3,076,626	2,675,833	162,269
강원도	606,127	15,342	-	590,785	238,455	132,123
충청북도	601,744	10,420	75,371	515,953	272,225	113,870
충청남도	796,109	12,000	16,161	767,948	414,137	200,823
전라북도	717,466	9,654	7,609	700,203	439,641	176,605
전라남도	720,744	2,651	8,403	709,690	300,073	323,188
경상북도	1,062,683	25,141	-	1,037,542	544,275	308,427
경상남도	1,258,243	14,062	53,720	1,190,461	684,685	321,934
제주특별자치도	220,344	66	-	220,278	9,061	118,549

(단위: 가구)

개별난방							행정구역
프로판가스 보일러	전기 보일러	연탄 보일러	화목 보일러	연탄 아궁이	재래식 아궁이	기 타	
504,153	670,408	160,045	135,423	13,987	19,108	39,113	전 국
260,986	237,077	54,031	10,261	4,500	1,660	17,439	동 부
131,732	118,702	33,304	20,974	2,502	2,952	6,497	읍 부
111,435	314,629	72,710	104,188	6,985	14,496	15,177	면 부
3,652	6,059	3,029	26	359	-	2,364	서울특별시
13,868	20,184	1,515	455	512	108	4,087	부산광역시
7,547	17,109	4,554	715	494	275	1,371	대구광역시
5,677	13,536	1,976	1,256	209	302	1,438	인천광역시
2,914	5,173	2,891	506	287	58	431	광주광역시
4,493	14,422	2,576	778	327	80	413	대전광역시
2,597	6,260	383	1,671	34	226	471	울산광역시
1,143	5,988	498	1,356	79	79	113	세종특별자치시
55,345	144,546	15,973	13,894	1,377	772	6,617	경기도
81,153	81,230	36,630	15,040	1,772	1,940	2,442	강원도
27,558	67,323	17,467	13,220	1,266	1,290	1,734	충청북도
37,008	74,740	11,003	24,534	1,395	2,122	2,186	충청남도
13,644	46,178	7,300	12,212	1,199	1,583	1,841	전라북도
25,403	35,610	7,899	11,499	1,167	1,865	2,986	전라남도
40,817	66,731	42,834	23,772	2,660	4,581	3,445	경상북도
99,937	57,900	3,322	13,383	815	3,744	4,741	경상남도
81,397	7,419	195	1,106	35	83	2,433	제주특별자치도

## 6. 시도별 주차장소

(단위: 가구)

행정구역	일반가구	자동차 미보유가구	주차장소	
			자동차 보유가구	자가주차장
전 국	19,111,731	6,667,103	12,444,628	10,429,486
동 부	15,489,915	5,425,908	10,064,007	8,438,497
읍 부	1,694,663	479,924	1,214,739	1,032,489
면 부	1,927,153	761,271	1,165,882	958,500
서울특별시	3,785,433	1,712,621	2,072,812	1,783,704
부산광역시	1,335,983	574,438	761,545	628,652
대구광역시	928,548	302,647	625,901	491,717
인천광역시	1,045,459	348,149	697,310	592,687
광주광역시	567,271	189,191	378,080	313,811
대전광역시	582,653	190,618	392,035	323,040
울산광역시	423,402	100,819	322,583	271,335
세종특별자치시	75,217	18,786	56,431	51,992
경기도	4,384,305	1,259,691	3,124,614	2,706,122
강원도	606,127	194,460	411,667	337,219
충청북도	601,744	188,152	413,592	340,038
충청남도	796,109	247,024	549,085	478,859
전라북도	717,466	258,903	458,563	381,260
전라남도	720,744	281,492	439,252	343,740
경상북도	1,062,683	350,996	711,687	584,719
경상남도	1,258,243	388,582	869,661	690,519
제주특별자치도	220,344	60,534	159,810	110,072

\* 주차장소는 주된 것 2개까지 선택 가능하도록 조사되어 계와 일치하지 않음

(단위: 가구)

주차장소					행정구역
영업용 또는 건물부설 주차장	노상주차장	도로변, 골목길	공 터	기 타	
309,385	587,315	1,144,312	156,682	7,223	전 국
261,718	504,436	925,793	82,523	6,390	동 부
25,015	48,179	103,242	25,193	379	읍 부
22,652	34,700	115,277	48,966	454	면 부
77,943	113,544	107,441	9,475	2,255	서울특별시
29,421	41,772	61,800	7,135	225	부산광역시
10,218	28,526	98,585	7,402	444	대구광역시
14,765	36,886	59,503	4,540	497	인천광역시
6,579	14,442	45,353	3,341	128	광주광역시
8,119	19,487	44,970	3,426	227	대전광역시
5,668	22,154	25,788	3,974	208	울산광역시
1,189	1,189	1,831	714	24	세종특별자치시
76,054	137,318	221,411	28,075	2,059	경기도
8,793	17,713	44,695	8,570	145	강원도
8,150	15,352	50,295	7,253	164	충청북도
11,549	16,375	39,922	9,638	107	충청남도
9,384	19,600	45,774	8,904	88	전라북도
8,669	20,939	57,837	15,085	113	전라남도
12,872	26,171	86,328	15,063	301	경상북도
15,816	40,054	120,643	20,137	146	경상남도
4,196	15,793	32,136	3,950	92	제주특별자치도

## 7. 시도 및 점유형태별 평균 거주기간

(단위: 년)

행정구역	전 체	자 기 집	전 세	보증금 있는 월세	보증금 없는 월세	사글세	무 상
전 국	8.8	12.0	4.2	4.1	5.4	5.0	7.9
동 부	7.7	10.5	4.2	4.1	5.3	4.9	7.9
읍 부	10.3	13.6	4.0	3.9	6.0	5.2	7.5
면 부	16.2	18.9	4.6	4.0	6.7	5.6	8.4
서울특별시	7.3	10.8	4.6	4.4	5.2	6.1	8.8
부산광역시	9.0	11.4	5.1	4.7	6.4	6.4	8.9
대구광역시	8.5	11.0	4.8	4.4	6.4	6.4	8.1
인천광역시	7.5	9.8	3.8	3.8	5.0	6.2	7.9
광주광역시	8.4	10.8	4.2	4.1	4.6	5.7	7.9
대전광역시	7.6	10.6	3.6	3.8	4.9	3.7	6.8
울산광역시	7.9	10.1	3.6	3.9	5.1	5.2	6.7
세종특별자치시	6.2	9.4	1.8	1.7	2.7	2.0	7.5
경기도	7.1	9.7	3.8	3.9	5.4	6.3	7.6
강원도	10.9	14.4	4.3	4.3	6.3	3.2	7.3
충청북도	10.4	13.6	3.9	3.9	5.0	3.5	7.2
충청남도	11.0	14.5	3.5	3.6	4.6	3.1	7.3
전라북도	11.8	15.0	4.2	4.1	5.7	4.5	8.8
전라남도	14.1	17.1	5.3	4.5	6.0	5.8	7.8
경상북도	12.1	15.3	4.2	3.5	5.6	5.1	7.7
경상남도	10.2	13.1	3.8	3.9	6.4	7.1	7.0
제주특별자치도	10.6	14.2	3.3	3.7	4.8	4.9	10.8

## I. 조사 개요

### □ 연혁

- 인구총조사는 1925년 이후 매 5년마다 실시되어 2015년은 제 19차 조사
- 주택총조사는 1960년 이후 매 5년마다 실시되어 2015년은 제 11차 조사

### □ 법적근거

- 통계법 제5조의 3(총조사 실시), 동법 제 17조 1항(지정통계)
  - 인구총조사 : 지정통계 제 10101호, 주택총조사 : 지정통계 제 10102호
- 인구주택총조사 규칙(기획재정부령 제444호, 2014. 11. 19.개정)

### □ 조사기준 시점 및 조사대상

- 2015년 11월 1일 0시 현재 대한민국 영토 내에 상주하는 모든 내국인과 외국인 및 이들이 살고 있는 거처

### □ 조사항목 : 전수 12개, 표본 52개

- 표본 52개 중에서 현장조사는 49개, 행정자료 대체 3개

### □ 조사방법

- 전수조사는 행정자료를 활용한 등록센서스 방식
- 표본조사는 현장조사(방문면접조사) 실시

### □ 현장조사 기간

- 준비조사 : 2015. 10. 22. ~ 10. 23.(2일간)
- 인터넷조사 : 2015. 10. 24. ~ 10. 31.(8일간)
- 본조사(방문면접조사) : 2015. 11. 1. ~ 11. 15.(15일간)

### □ 현장조사 실시체계 : 통계청(주관기관), 지방자치단체(실시기관)

### □ 현장조사 동원인력 : 총 50천명(공무원 6천명, 조사요원 44천명)

- 공무원 6천명 : 통계청 1,897명, 지자체 4,331명
- 조사요원 44천명
  - 총관리자 3,488명, 조사관리자 3,231명, 조사원 33,472명, 업무보조원 3,797명

### □ 소요예산 : 1,061억원

## II. 전수조사와 표본조사 비교

□ 2015년 인구주택총조사의 전수부문은 행정자료를 활용한 등록센서스 방식이 적용되었고, 표본부문은 현장조사(방문면접조사) 방식으로 실시

### □ 전수조사

- 적용방법 : 행정자료를 활용한 등록센서스 방식
- 활용자료 : 13개 기관과 400여대학의 24종의 행정자료
  - 주민등록부, 외국인등록부, 건축물대장, 주택공시가격자료, 학적부 등
- 자료처리 : 각종 행정자료의 연계 및 보완
- 결과집계 및 공표 : 2016. 9월(완료)

### □ 표본조사

- 적용방법 : 현장조사(방문면접조사)
- 조사대상 : 2015년 11월 1일 0시 현재 대한민국 영토 내에 상주하는 모든 내국인과 외국인 및 이들이 살고 있는 거처
- 조사규모 : 전체 인구, 가구 및 거처의 약 20%
- 표본추출 방법 : 층화계통추출 방식
- 자료처리 : ICR 입력 및 내용검토를 통한 수정 및 보완
- 모수추정 : 전수결과(등록센서스 결과)를 모수로 인구, 가구 및 거처를 구분하여 모수 추정
- 결과집계 및 공표
  - 인구, 가구 및 주택의 기본 특성 : 2016. 12월
  - 여성·아동, 출산력, 주거실태 등 : 2017. 2월
  - 인구이동, 통근통학, 활동제약 등 : 2017. 4월(예정)

□ 표본자료에 대한 모수 추정으로 일부 자료에서 전수 집계 결과와 표본 집계 결과의 차이가 발생할 수 있음

### Ⅲ. 추정 모수 및 추정 방법

#### 1. 추정 모수

- 추정모수는 전수조사 결과의 인구, 가구 및 주택을 모수로 함
  - 인구 : 한국인과 외국인 등 2개로 분리하여 추정
  - 가구 : 일반가구+집단가구와 외국인가구 등 2개로 구분 추정
  - 주택 : 사람이 거주하는 주택, 빈집 및 주택 이외의 거처 등 3개로 구분 추정
- 부문별 추정 모수

부 문	구 분	추정모수
인 구	한국인	49,705,663명
	외국인	1,363,712명
가 구	일반가구+집단가구	19,127,494가구
	외국인가구	433,109가구
주 택	사람이 거주하는 주택	15,298,087호
	빈집	1,068,919호
	주택 이외의 거처	607,195호

#### 2. 추정 주요 절차 및 방법

- 기준변수 선정 : 가중값 적용을 위해 모집단을 대표하는 핵심변수 선정
  - 선정방법 : 변수별 모집단과 표본의 차이 분석, 상관분석 등
  - 선정변수
    - 인구 : 성별, 연령, 가구주관계
    - 가구 : 거처의종류, 가구원수, 전용면적, 가구주 성별
    - 주택 : 거처의종류, 주거용연면적
- 레이킹 조정 : 모집단의 주변분포에 맞게 반복적으로 추정값 조정
- 가중값 평가 : 모집단과 표본의 분포 차이로 발생한 극단가중값 조정
  - 측정방법 : 가중값 분포가 평균에 비해 5배 이상인 경우
  - 조정방법 : 가중값을  $5 \times \text{mean}$ 에 고정 후 가중값 재조정
- 가중값 정수화 : 이용자 편의성 및 이해도 제고를 위하여 정수화
  - 방법 : 가중값을 정수와 소수로 분리하여 소수 크기에 따라 가중값에 1을 추가
  - 평가 : 모집단과 추정값 차이를 비교하여 편향을 평가
    - 내국인 : 0.2%, 외국인 3.4%, 내국인 가구 0.2%, 사는집 0.5% 등